

Jauno zinātnieku un praktiķu  
starptautiskās zinātniski praktiskās konferences

**„PREVENTĪVAIS SOCIĀLI  
PEDAGOĢISKAIS UN SOCIĀLAIS DARBS  
MŪSDIENĀS: IZAICINĀJUMI, RISINĀJUMI,  
PRAKTISKĀ PIEREDZE”**

materiālu krājums

# **RĒZEKNES TEHNOLOĢIJU AKADĒMIJA**

Jauno zinātnieku un praktiķu  
**starptautiskās zinātniski praktiskās konferences**

**„PREVENTĪVAIS SOCIĀLI PEDAGOGISKAIS UN  
SOCIĀLAIS DARBS MŪSDIENĀS: IZAICINĀJUMI,  
RISINĀJUMI, PRAKTISKĀ PIEREDZE”**

**materiālu krājums**

**Rēzekne**

**2019**

**PREVENTĪVAIS SOCIĀLI PEDAGOGISKAIS UN SOCIĀLAIS DARBS MŪSDIENĀS: IZAICINĀJUMI, RISINĀJUMI, PRAKTISKĀ PIEREDZE. Jauno zinātnieku un praktiķu starptautiskās zinātniski praktiskās konferences materiālu krājums.** Rēzekne: Rēzeknes Tehnoloģiju akadēmija. 2019. 84 lpp.

**Sastādītāja:** Dr.paed. Ženija TRUSKOVSKA

**Krājums izdots** Rēzeknes Tehnoloģiju akadēmijas zinātniskā granta pētniecībai projekta Nr. 16.7/9, 2018 „Preventīvs sociālais darbs mūsdienās: izaicinājumi, risinājumi, praktiskā pieredze” ietvaros.

Publicēšanai rekomendējusi Rēzeknes Tehnoloģiju akadēmijas Zinātnes padome 2018. gada 18. decembrī.

**Projekta līdzfinansētāji un sadarbības partneri:** Rēzeknes novada pašvaldības Sociālais dienests, Rēzeknes pilsētas logopēdu biedrība.

**Sadarbības partneri:** Rēzeknes internātpamatskola - attīstības centrs (Latvija), Lietuvas Sociālo darbinieku asociācija (Lietuva), žurnāls e-vidē „Socialine Sveikata” (Lietuva).

**Projekta vadītāja:** RTA REGI pētniece Ženija Truskovska.

**Projektā un krājuma sastādīšanā iesaistītais akadēmiskais personāls:** RTA Sociālās labklājības virziena programmu vadītāja, REGI pētniece Rita Orska, RTA docente Mārīte Opincāne, RTA vieslektore Aloida Jurčenko.

**Projektā iesaistītie studējošie:**

- 2. līmeņa profesionālās bakalaura studiju programmas „Sociālais darbs un sociālā rehabilitācija” studentes: Marina Mihaļkeviča, Ligita Policanova, Sabīne Līce;
- 2. līmeņa profesionālās bakalaura studiju programmas „Sociālais pedagogs” studenti: Zane Grāvīte, Mārtiņš Putnis, Raitis Šembels, Karīna Zuša;
- 2. līmeņa profesionālās bakalaura studiju programmas „Tulks – referents” studentes: Sabīne Miglāne, Veronika Paklina.

**Atbildīgie par tekstu angļu valodā:** Sabīne Miglāne, Veronika Paklina, Mārīte Opincāne.

© Rēzeknes Tehnoloģiju akadēmija, 2019

ISBN 978-9984-44-229-7

## SATURS

Priekšvārds		5
Preface		9
Sabīne LĪCE, Ligita POLICANOVA, Marina MIHAĻKEVIČA	Preventīvais sociālais darbs mūsdienās: ieskats Latvijas situācijas izpētē	13
Silvija STRANKALE	Prevencija sociālā darba praksē	20
Ilona ŽABO, Iveta NOVIKA	Pakalpojums vardarbību veikušajām personām: dusmu pārvaldīšanas un emociju pašregulācijas prasmju nostiprināšana attiecībās	24
Indra KOLENDOVIČA	Sociālā pedagoga pieredze bērnu sociāli emocionālajā audzināšanā: preventīvā darba aspektā	28
Karīna ZUŠA, Zane GRĀVĪTE, Raitis ŠEMBELIS, Mārtiņš PUTNIS, Sabīne MIGLĀNE, Viktorija PAKLINA	Preventīvais sociālais darbs mūsdienās: ieskats Lietuvas situācijas izpētē	33
Edmundas VAITIEKUS	Preventive Social Work in Lithuania	39
Kristina RAŠČIŪTĒ, Ieva VAITKŪNAITĒ, Žydra KUPRĒNAITĒ, Jolita LUBIENĒ, Ramunė UBEIKIENĒ	Preventional Social Work Trends: a Research Aspect	44
Ieva RIMŠAITĒ	Learning Activities for Youth: How to Make Them Work	50

Danguolė ŠAKALYTĖ	Applying Evidence-Based Practice to Improve Quality of the Social Health of the Community	53
Līga IRBĪTE	Darbnīca: sensorā galda (Active Table) izmantošana sociālā rehabilitētāja darbā	58
Inese KRASOVSKA	Darbnīca: elpošanas vingrinājumu izmantošana ikdienā bērniem ar dažādiem attīstības traucējumiem	62
Ineta URTĀNE	Darbnīca: mūzikas terapijas elementi bērnu emocionālajā audzināšanā	65
Indra KOLEDOVIČA	Krāsaino smilšu darbnīca: krāsu varavīksne	68
Rita ORSKA, Aloida JURČENKO	Konferences dalībnieku diskusijas rezultātu apkopojums	71
Rita ORSKA, Aloida JURČENKO	Summary of the Conference Participants Discussion	74
Konferences rezolūcija		77
Conference resolution		78
Pielikumi		79

**RTA zinātniskā granta pētniecībai projekta**  
**„Preventīvais sociālais darbs mūsdienās: izaicinājumi, risinājumi,**  
**praktiskā pieredze”**

**PRIEKŠVārds**

Studējošo un praktizējošo sociālā darba speciālistu un interesentu izvērtēšanai tiek nodots vēl viens zinātniski metodisko rakstu krājums „Preventīvais sociāli pedagoģiskais un sociālais darbs mūsdienās: izaicinājumi, risinājumi, praktiskā pieredze”, kas ir tapis RTA īstenotā projekta ietvaros.

2018. g. RTA granta zinātniskai pētniecībai projekts ir loģisks turpinājums 2017. gadā realizētajam projektam „Jauno zinātnieku pētījumi sociālajā jomā: rezultātu pārnesē praksē” (*informācija: <http://books.rta.lv/index.php/RTA>*), jo tiek ievērots pēctecības princips, kā arī tiek ņemta vērā studējošo pieaugošā interese piedalīties šāda veida projektos un pieprasījums no praktiķu puses, kas tika apzināts, izvērtējot projekta rezultātus (dalībnieku anketēšana, intervijas).

Šī gada projekta aktualitāti pamato RTA attīstības stratēģijā noteikto prioritāro pētniecības virzienu, tajā skaitā labklājības, attīstīšanas nepieciešamība, veicinot zinātniskās kapacitātes pieaugumu. Akcents tiek likts uz aktīvāku studējošo iesaistīšanu publicitātes pasākumos, stiprinot profesionālo identitāti un izaugsmi, veicinot sabiedrībā aktuālo sociālo problēmu apzināšanu, izpēti, risinājumu meklēšanu, labās prakses piemēru apzināšanu un ātrāku zinātnes produktu pārnesi praksē.

Sociālās politikas veidotāji Latvijā, kā arī ārzemju eksperti uzsver nepietiekamu proaktīvu rīcību sociālo problēmu mazināšanā. Šajā projektā tiek aktualizēta prevencijas un starpinstitutionālās sadarbības nozīme mūsdienu sociālajā darbā, veicināti jauno zinātnieku pētījumi, kas attīstīs idejas, apzinās labās prakses piemērus, izstrādās tehnoloģijas izpētīto problēmu risinājumam. Projektā tika radīti apstākļi produktīvam dialogam starp teorētiķiem (jaunajiem zinātniekiem) un sociālās sfēras praktiķiem, profesionālo biedrību un asociāciju biedriem no Latvijas un Lietuvas, lai radušās idejas u. c. projekta rezultātus ātrāk pārnest un iedzīvināt praksē. Tika apkopotas veiksmīgākās un jaunākās zinātnē balstītās sociālo pakalpojumu tehnoloģijas un metodikas, kā arī citi materiāli

darbam sociālo pakalpojumu sfērā Latvijā un Lietuvā, par kuru nepietiekamību praktiķi pamatoti izsaka raizes un kritiku zinātniekiem.

Joprojām tiek atzīts, ka e-vides iespējas tiek nepietiekami izmantotas. Tāpēc šajā projektā izstrādātās idejas, tehnoloģijas u. c. risinājumi tiks izplatīti ne vien metodiskā materiālu krājuma drukātā formātā, bet zinātniski praktiskās konferences prezentācijas būs pieejamas arī RTA e-izdevniecības mājas lapā: <http://books.rta.lv> un Latgales reģiona sociālo dienestu mājas lapās. Tāpat kā iepriekšējā projektā, arī šoreiz tiks izmantota žurnāla „*Socialine Sveikata. Social Health*” e-vides platforma, kas nodrošinās Latvijā, Lietuvā un citur metodisko u. c. veida izstrādņu pieejamību studiju procesā topošajiem sociālās jomas speciālistiem, izmantošanai tālākizglītības praksē sociālajā jomā strādājošajiem, kā arī plašākam profesionāļu lokam, kuru darbība ir cieši saistīta ar sociālo jomu (psihologiem, sociālajiem pedagogiem, bāriņtiesu darbiniekiem, jaunatnes lietu speciālistiem u. tml.).

Projekts popularizē RTA, sekmē aktīvāku sadarbību starp ilggadējiem partneriem, dialogu starp zinātniekiem un praktiķiem Latvijā un Lietuvā, tādējādi veicinot kopējās izglītības un profesionālās darbības vides attīstīšanu Baltijas valstīs.

Projekta īstenošanas laiks: 2018. gada 2. aprīlis – 2018. gada 31. decembris

Projekta mērķis: RTA Labklājības virziena attīstības un zinātniskās kapacitātes pieauguma veicināšana, nodrošinot RTA attīstības stratēģijā noteikto prioritāro pētniecības virzienu attīstīšanu.

Uzdevumi:

- 1) iekļaut jaunos zinātniekus starpvirzienu projekta izstrādē un īstenošanā, projekta produktu radīšanā, izplatīšanā, sekmējot studiju rezultātu uzlabošanu un zinātniskās kapacitātes pieaugumu;
- 2) veicināt studējošo iesaisti publicitātes pasākumos, stiprinot profesionālo identitāti un izaugsmi;
- 3) aktualizēt prevencijas un starpinstitucionālās sadarbības nozīmi mūsdienu sociālajā darbā un izglītības jomā, aicinot jaunos zinātniekus veikt pētījumus, kas attīstītu idejas un tehnoloģijas apzināto problēmu proaktīvam risinājumam;

4) paātrināt zināšanu un projekta produktu pārnesi labklājības un sociālo pakalpojumu sfērā Latvijā, Lietuvā u. c. valstīs, veicinot kopējās Baltijas valstu izglītības un zināšanu pārneses telpas attīstīšanu.

Projekta tiešā mērķauditorija:

- *10 jaunie zinātnieki (RTA studējošie)* – labklājības virziena programmu “Sociālais rehabilitētājs”, “Sociālais darbinieks un rehabilitētājs”, kā arī citu virzienu programmu – “Sociālais pedagogs”, “Tulks - referents”, tātad dažādu līmeņu un programmu studējošie, kuriem projekta rezultātā būs uzlabojušies studiju rezultāti un augusi zinātniskā pieredze īstermiņā un ilgtermiņā; palielinājusies zināšanu pārneses kapacitāte praksē;
- *RTA akadēmiskais personāls* – lai veicinātu RTA starpvirzienu programmu docētāju sadarbību, palielinātu zinātnisko kapacitāti, radītu iespējas un attīstītu instrumentus ātrākai zināšanu un projekta rezultātu pārnesei tautsaimniecības nozarē.

Netiešā mērķauditorija:

- aptuveni *60 dažādu tautsaimniecības nozaru (labklājības, izglītības u. c.) speciālisti* (sociālie rehabilitētāji, sociālie darbinieki, pedagogi, speciālie un sociālie pedagogi u. c.). no Latgales reģiona, attiecīgo *nozaru speciālisti - praktiķi no Lietuvas, kuri starptautiskajā zinātniski praktiskajā konferencē* visātrāk iepazīsies ar jauno zinātnieku pētījumu rezultātiem un produktiem, lai celtu savas profesionālās darbības efektivitāti, tādējādi veicinot sabiedrības labklājību un izaugsmi kopumā;
- vairāki *tautsaimniecības nozaru (labklājības, izglītības u. c.) speciālisti Latvijā, Lietuvā u. c. valstīs*, kas savā profesionālajā praksē *izmantos* projekta rezultātus e-vidē;
- *5 projekta sadarbības partneri*: Rēzeknes novada pašvaldības Sociālais dienests, Rēzeknes internātpamatskola – attīstības centrs, Latvijas Sociālo pedagogu federācija un žurnāls “*Socialine Sveikata. Social Health*” (Utena, Lietuva), Lietuvas Sociālo darbinieku asociācija, lai palielinātu starpnozaru sadarbības kapacitāti, stiprinātu sadarbību, attīstītu instrumentus un radītu apstākļus zināšanu, novitāšu u. c. pētniecības rezultātu ātrākai pārnesei praksē, veicinot Baltijas valstīs kopējo izglītības un profesionālās darbības vidi.



Projekta 6. aktivitāte norisinājās Rēzeknē 2018. gada 30.–31. oktobrī – jauno zinātnieku un profesionāļu - praktiķu divu dienu **starptautiskā zinātniski praktiskā konference „Preventīvs sociālais darbs mūsdienās: idejas, risinājumi, praktiskā pieredze”**, kurā notika zinātniskie lasījumi, praktiskās darbnīcas, sociālā dialoga „kafejnīca” konferences dalībniekiem un kuras noslēgumā tika pieņemta rezolūcija.

Konferenci īstenoja RTA sadarbībā ar Rēzeknes internātpamatskolas – attīstības centru (RIAC). Konferenci vadīja docente Ženija Truskovska. Uzrunu un apsveikumu konferences dalībniekiem veltīja RTA Zinātņu un studiju daļas prorektore Angelika Juško - Štekele un RIAC direktore Rita Zommere. Konferences dalībnieku diskusijas moderatores bija RTA lektores Rita Orska un Aloida Jurčenko.

Gaidāmais konferences dalībnieku skaits bija aptuveni 65 dalībnieki, bet faktiski piedalījās daudz lielāks interesentu loks – 85 cilvēki.

Projekta vadītāja, RTA REGI pētniece **Ž. Truskovska**

## **PREFACE**

### **REFERENCE OF THE RTA GRANT PROJECT FOR SCIENTIFIC RESEARCH *PREVENTIVE SOCIAL WORK NOWADAYS: IDEAS, SOLUTIONS, PRACTICAL EXPERIENCE***

One more scientific methodical collection of the papers compiled in the RTA project framework is devoted to students' practicing social work specialists and people who are interested in this topic evaluation. The title of the collection is **PREVENTIVE SOCIAL PEDAGOGICAL AND SOCIAL WORK NOWADAYS: CHALLENGES, SOLUTIONS, PRACTICAL EXPERIENCE**.

RTA grant project for scientific research of the year 2018 is a logical continuation of the project "*Young scientists' researches in the social work: knowledge transfer into practice*" complemented in the year 2017 (*an information about this project is available on the RTA website*). During the complementation of this project, the principle of research has been considered, as well as students' increasing interest to participate in such projects, and practitioners who will evaluate the project results with the methods such as participants' survey and interview requests have been taken into account.

The topicality of this year's project is fortified by the necessity to develop prior research direction established in the RTA development strategy – to develop RTA welfare branch promoting the increasing of scientific capacity. The emphasis is put on the more active students' involvement in publicity activities strengthening professional identity and growth, promoting the exploration, researching, solutions' searching of society's current problems, the good practice examples' exploration, and faster knowledge transfer into it.

Social policy formers in Latvia, as well as foreign experts, emphasize the lack of proactive action in the social problems' reduction. The importance of prevention and inter-institutional cooperation in contemporary social work is being activated in this project, as well as researches of young scientists' who will develop ideas, explore good practice examples, and work out technologies for these problems' solution. During the project, conditions for more productive dialogue between theoreticians (young scientists) and social field practitioners, and professional associations' and society' members from Latvia and Lithuania

have been created. The main purpose of this dialogue was to transfer and implement ideas into practice. The most successful and recent science-based social service technologies and methodologies, as well as other materials for work in the field of social services in Latvia and Lithuania are being aggregated. An important aspect is that because of such materials' lack, practitioners declare reasonable worries and critics to the scientists.

It is still acknowledged that the opportunities in the e-environment are not being used sufficiently. Therefore, the ideas, technologies, etc. solutions worked out in this project are distributed not only in the *Scientific methodical materials collection's printed format* but also *scientific-practical conference presentations will be available on the websites* of RTA, and Latgale region Social Services. As in the previous project, *the e-environment platform of the magazine "Socialine Sveikata. Social Health"* will also be used this time. The use of this platform will provide the availability of the methodical and etc. type elaborations for the study process of the Latvia's and Lithuania's emerging social field professionals, the use for the further education practice of the social field workers and wider scope of professionals (psychologists, social pedagogues, custody courts' workers, youth cases' specialists etc.) whose work is closely connected with social field.

The project popularizes RTA, promotes more active corporation between perennial partners, stimulates the dialogue between Latvia's and Lithuania's scientists and practitioners in this way promoting the common education and professional activity environment development in the Baltic states.

Project complementation terms: 2 April 2018 – 31 December 2018.

Project aim: RTA welfare branch direction development and scientific capacity increment promotion, providing prior research directions' evolution established in the RAT development strategy.

Tasks:

1. To include young scientists in the working and implementation of the cross-branch project, its products' output and distribution, promoting study results' improvement and scientific capacity increment.
2. To promote students involvement in the publicity events, fortifying professional identity and growth;

3. To activate prevention's cross-institutional cooperation sense in contemporary social work and educational area, promoting young scientists to implement researches, which will develop intentional problems' proactive solution ideas and technologies;
4. To expedite knowledge and project products' transfer in Latvia, Lithuania, and other countries' prosperity spheres and social services, promoting common education and knowledge transfer development space of Baltic States.

Direct project target audience:

- *10 young scientists (RTA students)* – students of welfare branch programmes such as social rehabilitator, social worker and rehabilitator, and other branches programmes – social pedagogue, translation and interpretation, in other words – students from different levels and programmes. Due to the project, the study results will improve, scientific capacity will increase not only in short-term but also in long-term, capacity for knowledge transfer into practice will strengthen.
- *5 people of RTA academic staff* – due to the project, RTA cross-branch programme as well as teaching staff corporation, and capacity will be promoted, opportunities and instruments for faster knowledge and project results' transfer into the economic sector will be created.

Indirect target audience:

- *60 economic sector (welfare, education etc.) specialists* from Latgale region such as social rehabilitators, social workers and pedagogues, special pedagogues etc. *including relevant sector specialists-practitioners from Lithuania who during the international scientific-practical conference* will receive researches' results and products of young scientists. The results and products will promote professional activities effectiveness, society welfare, and growth in general.
- *many economic sector (prosperity, education etc.) specialists from Latvia, Lithuania and other countries* who will use project results available in the e-environment and transfer them into a professional environment.
- *5 project corporation partners:* partners from Latvia: Rezekne Region Municipal Social Service, Rezekne Boarding School-Development Center,

Federation of Social Pedagogues of Latvia, partners from Lithuania: magazine “*Socialine sveikata. Social health*” (Utena), Association of Social Workers of Lithuania. Inter-branch corporation capacity has been promoted and instruments and conditions for faster knowledge, novelties’, research results’ transfer into practice have been developed through the corporation’s strengthening promoting common education and professional activity environment in the Baltic States.

Project’s 6<sup>th</sup> activity took place on 30<sup>th</sup>-31<sup>st</sup> October, 2018 in Rezekne, namely, in the international young scientists’ and practitioners’ two-day scientific-practical conference “***Preventive Social Work Nowadays: Ideas, Solutions, Practical Experience***”, in which scientific readings, practical workshops, social dialogue in “café” format for conference participants, and conference resolution is provided.

The conference was implemented by Rezekne Academy of Technologies (RTA) in the cooperation with Rezekne Boarding School – Development Center (RIAC). Conference leader – Ženija Truskovska. Pro-rector of science and study department Angelika Juško-Štekele and RIAC manager Rita Zommere dedicated a speech and congratulations to the conference participants. Conference participants’ discussion moderators – RTA lecturers Rita Orska and Aloida Jurčenko.

Expected amount of conference participants – 65, however, it was possible to take part in this event for the broader range of people interested in this field – 85.

**Ž. Truskovska,**  
RTA REGI researcher, project leader

# PREVENTĪVAIS SOCIĀLAIS DARBS MŪSDIENĀS: IESKATS LATVIJAS SITUĀCIJAS IZPĒTĒ

## *PREVENTIVE SOCIAL WORK NOWADAYS: INSIGHT INTO LATVIA'S SITUATION*

**Sabīne LĪCE, Ligita POLICANOVA, Marina MIHAĻKEVIČA,**  
RTA 2. līmeņa izglītības programmas „Sociālais darbs un sociālā rehabilitācija”  
4. kursa studentes (*4<sup>th</sup> year students of the RTA 2<sup>nd</sup> level education programme*  
*„Social Work and Social Rehabilitation”*)

**Tamāra PĪGOZNE,**

konsultante, RTA REGI pētniece (*consultant, RTA REGI researcher*)

**Abstract.** *The offered material provides an insight into the results of the research done by 4th year students of the RTA 2nd level education programme “Social Work and Social Rehabilitation” during their field trip. The material consists of two parts: 1) thesis of the research topic and 2) presentation for the international scientific -practical conference, which is available on the RTA website.*

### TĒZES

2018. gada maijā Rēzeknes Tehnoloģiju akadēmijas topošajiem sociālajiem darbiniekiem, rehabilitētājiem un sociālajiem pedagogiem bija iespēja piedalīties *mācību ekskursijā* Bruknas muižā un kopienā. Mācību ekskursijas laikā tika veikta izpēte.

**Pētījuma vieta:** Bruknas Kalna svētību kopiena Bauskas novada Dāviņu pagastā (Latvija).

#### **Pētījuma vietas īss raksturojums**

*Ne katrs no mums ir spējīgs darīt lielas lietas. Taču  
ikviens no mums var darīt mazas lietas ar lielu mīlestību.*

*/Māte Terēze/*

Ir vietas, kurās pretēji gaidītajam dzīve atveras pārpilnībā un dažreiz velta pārsteidzošas dāvanas. Tāda ir Bruknas Kalna svētību kopiena (BKSK) – atkarību alternatīvās dziedināšanas centrs. Kopienas, ko 2001. gadā nodibināja katoļu priesteris Andrejs Mediņš, viņa ģimene un domubiedri, kredo ir „Dievs, daba un darbs”. Kalna svētību kopienā ticība ir garīgās satiksmes pamatnoteikums, lai

cilvēki, kas ir ievainoti, vēl vairāk nesāpinātu sevi un citus. Kopiena ir ekumēniska. Nav svarīgi, vai cilvēks pieder kādai konfesijai, ir neticīgs vai imūns pret garīgiem meklējumiem. Pats galvenais ir apzināta motivācija mainīt dzīvi, kas ir brīvprātīga izvēle. Kopienā pastāv stingri bezierunu noteikumi, kuru mērķis ir disciplinēt cilvēkus iekšējās un ārējās izpausmēs, veicinot savstarpēju sadarbību, toleranci un izpratni par vērtībām. Kopiena ir atvērta visām kultūras un mākslas aktivitātēm. Katru gadu kopienas dalībnieki dodas svētceļojumā uz Aglonu, tepat Latvijā, un Medžugorji, kas atrodas netālu no Adrijas jūras.

**Pētījuma mērķis:** iepazīties un analizēt priestera Andreja Mediņa preventīvā darba labo praksi Bruknas Kalna svētību kopienā.

**Pētījuma uzdevumi:**

- 1) uzņemt video un izveidot filmu;
- 2) apzināt mērķgrupas un preventīvā darba iespējas ar šīm mērķgrupām;
- 3) iepazīties ar BSKS realizētajiem projektiem;
- 4) teorētiskās analīzes rezultātā identificēt līdera kritērijus un rādītājus;
- 5) noteikt veiksmīga preventīvā darba nosacījumus.

**Pētījumā izmantotas trīs metožu grupas:**

- 1) teorētiskās metodes – zinātniskās literatūras analīze;
- 2) datu ieguves metode – gadījuma analīze, video;
- 3) datu apstrādes metodes – vērtību tabulas un nosacījumu likumsakarība programmas kvalitatīvo datu apstrādei AQUAD vidē.

**Pētījuma teorētiskie aspekti**

Mūsdienu Latvijā ir vairākas problēmas – atkarības, noziedzība, vardarbība, sabiedrības novecošanās, sociālā noslāņošana. Bet tās visas ir sekas. To mazināšanai un novēršanai nepieciešams apzināt cēloņus un likt akcentu uz preventīvo darbu.

**Atkarības:**

- 2018. gadā Latvijā ir pieaudzis no azartspēlēm atkarīgo skaits, kā arī alkoholisma gadījumu skaits (ārstējušies 5492 pacienti ar alkohola atkarību, no viņiem 28,4 % ir Rīgas reģiona iedzīvotāji, 21,7 % – Latgales iedzīvotāji.)
- 2017. gadā pētījumā piedalījās 542 narkotiku lietotāji. 87,2 % respondentu narkotikas lieto ilgstoši. 2016. gadā Latvijā aptuveni bija 13 305 augsta riska narkotiku lietotāji (15–64 gadu vecumā).

### **Resocializācija:**

- bijušo ieslodzīto resocializācija (no 79 bijušajiem ieslodzītajiem tikai trešā daļa iekārtojās darbā).

### **Noziedzība:**

- 2018. gada pirmajos 6 mēnešos kopumā valstī reģistrēti 22 402 (+31) noziedzīgi nodarījumi, no tiem 335 (-28) izdarīja nepilngadīgas personas;
- palielinās smagu noziegumu statistika.

### **Vardarbība:**

- apmēram 20 % bērnu saskaras ar kādu no seksuālās vardarbības formām;
- skolās mazinājusies fiziskā vardarbība, taču vienlaikus pieaugusi emocionālā vardarbība;
- vismaz 100 sievietes dienā cieš no partnera vardarbības. Saskaņā ar Valsts policijas datiem katru dienu tiek saņemti vairāk nekā 20 izsaukumu par konfliktiem ģimenē. 2017. gadā vardarbības starp tuviniekiem rezultātā nogalinātas 22 sievietes, cietušas 197 sievietes.

### **Sabiedrības novecošanās:**

- iedzīvotāju, kuriem ir 65 un vairāk gadu, īpatsvars palielinās visās ES dalībvalstīs, EBTA valstīs un kandidātvalstīs.

### **Sociālā noslāņošana:**

- 70 % pensionāru jāiztiek ar mazāk nekā 300 EUR mēnesī;
- Latvijas turīgākie cilvēki kļūst vēl turīgāki.

**Sociālā preventīvā darba mērķis:** radīt tādus priekšnoteikumus, kas ļautu katru cilvēku iesaistīt sabiedriskajā dzīvē un tādējādi savlaicīgi paredzēt un novērst viņa uzvedības traucējumus. Preventīvā darba mērķis ir novērst lielas dzīves problēmas un novērst vai mazināt to ietekmi uz sociālo veselību. Prevencija notiek, pirms problēma ir redzama vai pilnībā attīstījusies (*National Research Council and Institute of Medicine, 2009*).

#### **Preventīvā sociālā darba definīcija**

Preventīvais darbs ir aktīvs apstākļu un personisko īpašību radīšanas process, kas veicina cilvēku labklājību (*Lofquistin Pransky, 2001*).

Preventīvais sociālais darbs paaugstina cilvēku labklājību, novēršot dzīves problēmas. Turklāt profesijas vērtības un mērķi, piemēram, veselības problēmu



samazināšana neaizsargāto iedzīvotāju vidū, atbilst profilaktiskām pieejām praksē (Bracht, 2000).

## PREVENTĪVĀ SOCIĀLĀ DARBA STRUKTŪRA

(National Research Council and Institute of Medicine, 2009)

Preventīvais darbs ir sistēma, kas ietver sevī dažādus līmeņus:

- personības,
- ģimenes,
- kopienas,
- pašvaldības,
- valsts.



1. att. Preventīvā sociālā darba struktūra

Izmantojot gadījuma analīzi, *tika pētīta līdera loma preventīvā darba organizācijā*, pamatojoties uz 8 dimensijām: harizmātisko (pievilcība, uzticība un dabiska autoritāte, uzticēšanās); emocionālo (labsirdība un rēķināšanās ar citiem, pozitīva attieksme); prognozēšanu (stratēģiskais redzējums un uz nākotni orientēta ilgtermiņa domāšana); profesionālo (mērķtiecība un kompetence,

elastīgums); iesaistīšanos (pienākumu deleģēšana un sadarbības stils); kultūru (identificēšanās ar institucionālo kultūru, nesavtīgums); formatīvo (profesionālās attīstības veicināšana, kļūdu izvērtējums); administratīvo (organizatoriskās prasmes, formulētas sekas, inovācijas, iniciatīva, robežu nospraušana).

## PĒTĪJUMA REZULTĀTI

1. tabula

### Līderības dimensiju frekvenču tabula

	A
harizm	21
emoc	13
prognoz	19
prof	5
iesaist	9
kult	29
format	3
adm	23

Table analysis (Project: brukna) Frequencies

2. tabula

### Vadītāja līderības darbā ar atkarīgiem cilvēkiem kopienā nosacījumi un likumsakarības

```

Boolean minimization- file: brukna.att
Criterion: Condition 1 / TRUE 2 / TRUE
Abbreviation for analysis of implicants
A = harizm
B = emoc
C = prognoz
D = prof
E = iesaist
F = kult
G = format
H = adm
Implicant/s
  AbCDeFgH
Cases:
1 Implicant/s
-> 1. Implicant: AbCdeFgH - cases:
  3 7 9
Implicant AbCDeFgH: 3 cases
|||===== Frequency of codes

```

Gadījuma analīzes rezultāti programmas kvalitatīvo datu apstrādei AQUAD vidē liecina, ka *noteicošās līderības dimensijas* ir:

- harizmātiskā (pievilcība, uzticība un dabiska autoritāte, uzticēšanās);

- prognozēšana (stratēģiskais redzējums un uz nākotni orientēta ilgtermiņa domāšana);
- kultūras (identificēšanās ar institucionālo kultūru, nesavtīgums);
- administratīvā (organizatoriskās prasmes, formulētas sekas, inovācijas, iniciatīva, robežu nosprašana).

Veiksmīga preventīvā sociālā darba sociālpedagoģiskie nosacījumi:

- 1) saskatīt un parādīt iespējas. Andreja Mediņa veiksmīgā preventīvā darba pamatā ir tas, ka viņš visur saskata iespējas;
- 2) cieņa (nav jāmaina cilvēks, bet jāatjauno viņa cilvēciskā cieņa). Pret savas kopienas cilvēkiem Andrejs Mediņš izturas ar cieņu un mīlestību;
- 3) cilvēkiem veltītais laiks (sarunas, diskusijas brokastīs). Ne mazāk svarīgi ir pavadīt laiku kopā ar kopienas cilvēkiem, lai veltītu to savstarpējām sarunām par darbiem un sajūtām;
- 4) ierobežotais laiks kopienā (4 gadi);
- 5) darba terapija (Bruknas baznīcā pastāv roku darbs, kas attīsta sajūtas).
  1. Personības – indivīda līmenis (palīdz atrast vietu dzīvē, motivē, sniedz atbalstu).
  2. Mikrolīmenis (ģimene). 2.1. Sadarbībā ar labdarības fondu “RH3”, projekts ar vēzi slimo bērnu un viņu ģimeņu atbalstam; 2.2. Sapņu dienas.
  3. Mezolīmenis. 3.1. Tēvu skola “Montesori skola” – nevis metodika, bet dzīvesveids. 3.2. Kaucminde meiteņu skola.
  4. Makrolīmenis. 4.1. Darbs ar ielas cilvēkiem. 4.2. Pansija “Vecumnieki” (nevis nomirt, bet sākt dzīvi).

## SECINĀJUMI

1. Preventīvā sociālā darba efektivitāti ietekmē līdera personība un tādi personības resursi kā
  - pievilcība, uzticība un dabiska autoritāte, uzticēšanās (harizmātiskā dimensija);
  - stratēģiskais redzējums un uz nākotni orientēta ilgtermiņa domāšana (prognozēšanas dimensija);
  - identificēšanās ar institucionālo kultūru, nesavtīgums (kultūras dimensija);

- organizatoriskās prasmes, formulētas sekas, inovācijas, iniciatīva, robežu nospraušana (administratīvā dimensija).
- 2. Preventīvajā sociālajā darbā noteicošais ir atbalsts ģimenei, un nepieciešama sistēmiska pieeja atbalsta sniegšanā, iesaistoties indivīdam, ģimenei, sabiedrībai kopienas, pašvaldības un valsts līmenī.
- 3. Nepieciešams priekšnoteikums veiksmīga sociālā darba prevencijā un intervencē ir uz cilvēku un viņa vajadzībām orientēta izglītības sistēma visos līmeņos.

#### **Izmantotā literatūra u. c. avoti**

1. National Research Council and Institute of Medicine. (2009). *Preventing Mental, Emotional, and Behavioral Disorders Among Young People: Progress and Possibilities*. Committee on the Prevention of Mental Disorders and Substance Abuse Among Children, Youth, and Young Adults: Research Advances and Promising Interventions. M.E. O'Connell, T. Boat, and K.E. Warner, Editors. Board on Children, Youth, and Families, Division of Behavioral and Social Sciences and Education. Washington, DC: The National Academies Press.
2. *Preventing Bullying Through Science, Policy, and Practice*. (2016). Washington, DC: The National Academies Press. Frederick Rivara and Suzanne Le Menestrel, *Editors*
3. Pransky, J. (2001). *Prevention the Critical need*. 2nd., USA, Burrell Foundation, Nehri Publications and First Books Library.
4. Turnock, B. J. (2007). *Essentials of public health*. Sudbury, MA: Jones & Bartlett.
5. [www.brukna.lv](http://www.brukna.lv). Skatīts 27.10.2018.

# PREVENCIJA SOCIĀLĀ DARBA PRAKSĒ

## PREVENTION IN SOCIAL WORK EXPERIENCE

**Silvija STRANKALE,**

Rēzeknes novada pašvaldības Sociālā dienesta vadītāja

*(The Head of Rēzekne Region Municipal Social Service)*

***Abstract.** Various aspects of the prevention in real-life social work such as normative aspect, tendencies, researches, the experience of particular municipalities, necessary qualities of social work specialist are reviewed.*

### TĒZES

Latvijā atbildība sociālo pakalpojumu plānošanā, sniegšanā un uzraudzībā ir sadalīta starp valsti un pašvaldībām. Valsts uzdevums ir izstrādāt valsts politiku sociālo pakalpojumu jomā, kā arī organizēt un koordinēt tās īstenošanu. Savukārt pašvaldībai jāveic sociālās palīdzības un sociālo pakalpojumu politikas īstenošana, un tai ir pienākums nodrošināt personām, kuras attiecīgajā pašvaldībā deklarējušas savu dzīvesvietu, iespēju saņemt viņu vajadzībām atbilstošu sociālo palīdzību un sociālos pakalpojumus (*LR likums “Par pašvaldībām”*, 1994). No tā izriet, ka Sociālajam dienestam pašvaldībās ir centrālā loma iedzīvotāju sociālo problēmu risināšanā.

*Sociālā darbinieka profesijas standartā* ir minēts: “Sociālais darbinieks organizē un veic profilaktisko sociālo darbu, lai novērstu sociālo problēmu rašanos”. Likumā “*Par sociālo drošību*” kā viens no Latvijas sociālās drošības sistēmas darbības pamatprincipiem ir minēts jēdziens “profilakse” ([www.likumi.lv](http://www.likumi.lv)).

Tomēr jāatzīst, ka pēc būtības preventīvajam sociālajam darbam nav konkrēta definējuma Latvijas likumdošanā. Nav noteikts, kādu sociālā darba veidu ir iespējams uzskatīt par preventīvu. Nav noteiktas preventīvā sociālā darba robežas (kad tas pārstāj būt preventīvs un kļūst par gadījuma vadīšanu).

I. Andersone u. c. (2008) terminu *preventīvs* skaidro tā: “Tāds, kas novērš; tāds, kas pasargā, aizsargā; arī profilaktisks”.

Reālā sociālā darba praksē *preventīvais sociālais darbs* tiek iedalīts trijos līmeņos (katram līmenim ir arī specifiskās pazīmes):

- pirmais līmenis ir vērsts uz paredzamo problēmu novēršanu (informatīvs raksturs, riska faktoru identificēšana, risku novēršana);
- otrais – uz problēmu attīstības aizkavēšanu (ātra diagnosticēšana, izplatīšanas mazināšana un apturēšana),
- trešais – uz seku mazināšanu (rehabilitējošs, apkārtējos neietekmējošs).

Sociālā darba praksē par preventīvo sociālo darbu uzskata:

- izglītojošas un informatīvas darbības – problēmu aizkavēšana vai attīstības novēršana, problēmu kontrole;
- darbības, kas novērš riskus;
- starpinstitucionālo sadarbību – ar skolām, bērnudārziem, kur ir iespējams informēt vecākus un bērnus par sociālā dienesta darbību un pieejamiem pakalpojumiem.

Mūsdienās sociālā darba praksē vērojamas šādas tendences:

- pašvaldībās samazinās to klientu skaits, kuri saņem sociālo palīdzību;
- palielinās pieprasījums pēc sociālajiem pakalpojumiem;
- sociālā dienesta redzeslokā nonāk ģimenes ar bērniem komplicētu problēmu dēļ – bezdarbs, atkarības, emocionāla un fiziska vardarbība, kas var radīt ģimenē tādus apstākļus, kas nav labvēlīgi bērniem, un pastāv iespēja viņus izņemt no ģimenes.

Prevencija vardarbības mazināšanai. Vardarbība ir kompleksa problēma ar sarežģītiem, savstarpēji saistītiem cēloņiem, tāpēc preventīvo pasākumu kompleksam ir jābūt tādām, kas spējīgs reaģēt uz daudzveidīgām vajadzībām (*Šiļņeva u. c., 2000*).

Ieteicamie preventīvie pasākumi vardarbības mazināšanā:

- izglītojošas un atbalsta programmas vecākiem (Māmiņu klubi; Bērnu emocionālā audzināšana; Kā būt labam vecākam u. c.);
- atbalsta pakalpojumi ģimenēm ar bērniem;
- izglītojoši preventīvās programmas bērniem, kurās māca drošības iemaņas;
- atbalsta programmas topošajiem vecākiem;
- atkarību profilakses programmas vecākiem.

Valsts kancelejas administrētā projekta „Atbalsts strukturālo reformu ieviešanai valsts pārvaldē” ietvaros 2011.–2012. gada laikā SIA „SAFAGE Baltija” veica pētījumu „Sākotnējās ietekmes (*Ex-ante*) novērtējums par iecerētajām strukturālajām reformām profesionāla sociālā darba politikas jomā” ([https://www.mk.gov.lv/sites/default/files/editor/07122012\\_3\\_2\\_starpzinojums\\_soc\\_darba\\_raksturojums.pdf](https://www.mk.gov.lv/sites/default/files/editor/07122012_3_2_starpzinojums_soc_darba_raksturojums.pdf)). Pētījumā secināts, ka faktori, kas izraisa šauru sociālo pakalpojumu klāstu, ir:

- nepietiekams finansējums;
- telpu trūkums pašvaldībā;
- nepietiekama pašvaldības izpratne par sociālo pakalpojumu nepieciešamību;
- kvalificētu speciālistu trūkums;
- nepietiekama izglītības sasaiste ar praksi;
- nepietiekami attīstīta starpinstitucionālā un starpprofesionālā sadarbība starp klienta sociālo problēmu risināšanā iesaistītajām institūcijām un speciālistiem.

Rēzeknes novada Sociālajā dienestā preventīvā sociālā darba prakses kontekstā tiek organizētas un vadītas:

- atbalsta grupas personām ar vardarbīgas uzvedības pazīmēm;
- vecākus izglītojošas un atbalsta programmas;
- atbalsta pakalpojumi ģimenēm ar bērniem;
- sociālā darba speciālistu konsultācijas;
- psiholoģiskais atbalsts;
- starpinstitucionālā un starpprofesionālā sadarbība starp klienta sociālo problēmu risināšanā iesaistītajām institūcijām un speciālistiem.

Preventīvajā darbā iesaistītajiem profesionāļiem, autoresprāt, jāpiemīt šādām īpašībām:

- saprast un noticēt;
- klusēt un klausīties;
- atbrīvoties no aizspriedumiem;
- veidot emocionālu saikni un uzticības pilnas attiecības ar klientu;
- ja nepieciešams, lūgt palīdzību;
- apzināties, ka nekas nav perfekts;

- spēt pieņemt arī ne pārāk perfektus risinājumus.

#### **Izmantotā literatūra u. c. avoti**

1. Andersone, I. u. c. (2008). *Svešvārdu vārdnīca*. Rīga: Avots.
2. Par pašvaldībām: LR likums, pieņemts 19.05.1994. un spēkā no 09.06.1994. *Latvijas Vēstnesis 61(192)*, 24.05.1994. (Skatīts 18.10.2018. [www.likumi.lv](http://www.likumi.lv)).
3. Šiļņeva, L. u. c. (2000). *Sociālā darba terminoloģijas vārdnīca*. Rīga: SDSPA Attīstība.
4. Sākotnējās ietekmes (*Ex-ante*) novērtējums par iecerētajām strukturālajām reformām profesionāla sociālā darba politikas jomā (2012). *Starpziņojums par sociālā darba raksturojumu Latvijā 2010./2011. gadā un tā analīzi*. SAFEGE Baltija. Skatīts 18.10.2018. [https://www.mk.gov.lv/sites/default/files/editor/07122012\\_3\\_2\\_starpzinojums\\_soc\\_darba\\_raksturojums.pdf](https://www.mk.gov.lv/sites/default/files/editor/07122012_3_2_starpzinojums_soc_darba_raksturojums.pdf)



**PAKALPOJUMS VARDARBĪBU VEIKUŠĀM PERSONĀM:  
DUSMU PĀRVALDĪŠANAS UN EMOCIJU  
PAŠREGULĀCIJAS PRASMJU NOSTIPRINĀŠANA  
ATTIECĪBĀS**

*SERVICE FOR PERSONS WHO HAVE COMMITTED VIOLENCE:  
THE STRENGTHENING OF ANGER MANAGEMENT AND EMOTION  
SELF-REGULATION SKILLS IN THE RELATIONSHIPS*

**Ilona ŽABO,**

psiholoģe (*psychologist*)

**Iveta NOVIKA,**

Rēzeknes novada pašvaldības Sociālā dienesta sociālā darbiniece (*social worker Rezekne  
Region Municipal Social Service*)

***Abstract.** An insight of the authors' experience as a particular service for the persons who have committed violence is being implemented at Rezekne Region Municipal Social Service. A legal aspect, contents, and methods expected outcomes of the service has been reviewed. A prevention aspect of the service has also been highlighted.*

**TĒZES**

*Ja jūsu dzīvē nav konfliktu, pārbaudiet, vai jums ir pulss.  
/Č. Dikenss/*

No 2016. gada Rēzeknes novada pašvaldības Sociālajā dienestā tiek piedāvāta grupu terapijas programma un psihologa individuālās konsultācijas vardarbību veikušām personām. Šī pakalpojuma sniegšanas kārtību regulē un nosaka MK noteikumi Nr. 790 "Sociālā rehabilitācijas pakalpojuma sniegšanas kārtība no vardarbības cietušām personām un vardarbību veikušām pilngadīgām personām" (<https://likumi.lv/doc.php?id=271251>).

Šajā gadījumā par klientu kļūst persona:

- pret kuru uzsākta administratīvā pārkāpuma lietvedība par administratīvā pārkāpuma izdarīšanu, kas saistīts ar vardarbību, vai kriminālprocess par noziedzīga nodarījuma izdarīšanu, kas saistīts ar vardarbību vai vardarbības piedraudējumu;

- par kuru valsts vai pašvaldības policijas, sociālā dienesta vai bāriņtiesas rīcībā ir informācija, ka persona izturējusies vardarbīgi vai izteikusi draudus pielietot vardarbību;
- kura baidās, ka tā varētu izturēties vardarbīgi, vai atzīst, ka ir veikusi vardarbību;
- kuru vardarbīgas uzvedības mazināšanas pakalpojuma saņemšanai nosūtījis Valsts probācijas dienests, norādot vardarbīgas uzvedības mazināšanas pakalpojuma sniegšanas veidu (vēlamas individuālas psihologa konsultācijas vai grupu nodarbības), ja Valsts probācijas dienestā nav pieejama analogiska programma un Valsts probācijas dienesta amatpersona, sazinoties ar vardarbīgas uzvedības mazināšanas pakalpojuma sniedzēju, ir pārliecinājusies, ka vardarbīgas uzvedības mazināšanas pakalpojums pieejams iespējami tuvu personas dzīvesvietai. (*Grozīts ar MK 14.11.2017. noteikumiem Nr. 669*).

Šie paši noteikumi regulē arī cietušo rehabilitācijas pakalpojuma saņemšanas nosacījumus un piešķiršanas kārtību.

Atkarībā no personas individuālo vajadzību un resursu izvērtējuma, ko veic psihologs vai sociālais darbinieks, vardarbības veicējs pakalpojumu var saņemt individuāli (10 individuālas konsultācijas) vai grupās (16 grupu nodarbības). Pēc grupu nodarbību apmeklējuma gada laikā papildus vēl var saņemt 3 psihologa konsultācijas.

Pakalpojuma sniegšanas galvenais uzdevums – klienta iekšējās motivācijas veidošana pārmaiņām, izpratne par emociju pašregulāciju un apņemšanās īstenot pārmaiņas, lai uzlabotu attiecību kvalitāti.

Grupās nodarbību mērķis minētajā programmā ir palīdzēt klientam apzināties savu reālo uzvedību, uzņemties atbildību par savu rīcību, kritiski izanalizēt to, ko vēlas sagaidīt no partnera vai bērniem, aizdomāties, vai otram cilvēkam ir tiesības kontrolēt kādu.

Grupā vardarbību veikušas personas satiek citus cilvēkus, kuriem ir grūtības savaldīt emocijas, kas izpaužas vardarbīgā uzvedībā. Grupas dalībniekiem ir iespēja paraudzīties uz sevi no malas, dzirdēt citu cilvēku stāstus par vardarbīgas uzvedības izpausmēm, atpazīt savu vardarbīgo izturēšanos – savas sajūtas, emocijas, domas un reakciju.

Grupu terapijas 16 nodarbību ciklā vardarbību veikušu personu sociālās rehabilitācijas pakalpojumu īstenošanai tiek iekļautas vairākas tēmas.

1. Kas ir vardarbība?
2. Varas un kontroles taktikas.
3. Vardarbības cikls jeb dinamika.
4. Vardarbības sekas.
5. Vardarbīgas uzvedības ierosinātāju apzināšanās.
6. Personības 3 pamatfaktori – griba, brīvība un saprāts.
7. Vainošana, dusmas, bailes, skumjas un aizvainojums.
8. Ģimene kā sociāla grupa.
9. Savstarpējās attiecības ģimenē un to nozīme.
10. Kultūras un sociālie faktori, kas ietekmē vardarbību.
11. Savas individualitātes apzināšanās.
12. Vērtības un to nozīme cilvēka dzīvē.
13. Konfliktsituācijas – provokatīvas uzvedības ikdienas pozīcijas.
14. Vardarbīgas personas uzvedības modeļu maiņa.

Grupu terapijas nodarbības paredzētas cilvēkiem, kuriem ir nepieciešams:

- papildināt zināšanas savstarpēju veselīgu attiecību veidošanas psiholoģijā;
- izzināt un izprast savu grūtību cēloņus un to novēršanas iespējas;
- mācīties atpazīt savu izturēšanos – savu reakciju, sajūtas, emocijas un domas, kas izraisa nevēlamu uzvedību partnerattiecībās un bērnu audzināšanā;
- mācīties uzņemt atbildību par savu reakciju un savstarpējo attieksmi, nepieļaujot vardarbības izpausmes.

Metodes, kas tiek pielietotas grupas darbā ar klientiem, izvēlas speciālists atbilstoši tēmai, mērķim, grupas vajadzībām un profesionālai meistarībai (*Šiļņeva u. c., 2000*).

1. Preventīvais darbs:

- situācijas analīze (uzskaite, cēloņi...);
- problēmu aktualizēšana, vajadzību izpēte/apzināšana;
- iespēju apzināšana;
- konkrētu darbību plānošana, īstenošana, izvērtēšana.

2. Gadījumu analīze un risināšana:
  - problēmas identificēšana, konkrēta gadījuma analīze;
  - seku apzināšanās, pieejamo resursu izvērtēšana ;
  - stenošana, atbildības uzņemšanās;
  - izvērtēšana/jauna uzvedības modeļa izstrāde.
3. Sadarbības partneru iesaistīšana plānošanā, īstenošanā, izvērtēšanā.
4. Grupas darbības vietas izvēle, resursi darbam (laiks, vieta, tehniskais nodrošinājums...).

**Programmas mērķis sasniegts**, ja klientam ir:

- uzlabojušās komunikatīvās prasmes;
- attīstījušās paškontroles iemaņas;
- drosmi pieņemt citādus lēmumus savā turpmākajā dzīvē;
- spēja pārdzīvot dažādus emocionālos stāvokļus un prast tolerēt savas jūtas un emocijas;
- uzlabojusies attiecību kvalitāte ģimenē.

#### **Izmantotā literatūra u. c. avoti**

1. MK noteikumi Nr.790 “Sociālā rehabilitācijas pakalpojuma sniegšanas kārtība no vardarbības cietušām personām un vardarbību veikušām pilngadīgām personām”. Skatīts 17.10.2018. <https://likumi.lv/doc.php?id=271251>.
2. Šiļņeva, L. u. c. (2000). *Sociālā darba terminoloģijas vārdnīca*. Rīga: SDSPA Attīstība.

# SOCIĀLĀ PEDAGOGA PIEREDZE BĒRNU SOCIĀLI EMOCIONĀLAJĀ AUDZINĀŠANĀ: PREVENTĪVĀ DARBA ASPEKTĀ

*SOCIAL PEDAGOGUE'S EXPERIENCE IN THE CHILDREN SOCIAL AND  
EMOTIONAL EDUCATION: AN ASPECT OF PREVENTIVE WORK*

**Indra KOLENDOVIČA,**

Rēzeknes internātpamatskolas attīstības centra sociālā pedagoģe  
(*social pedagogue Rezekne Boarding School-Development Center*)

**Abstract.** *An author shares an experience of children emotional education at a particular institution – RIAC. Keywords in the context of the topic, pupils' acquirable skills, competencies, and ways how and where they could be taught and acquired effectively are reviewed in the material. A description of the planned preventive work result is also being offered.*

## TĒZES

Pozitīvas uzvedības veicināšana ir nozīmīgs skolas izglītības uzdevums (*Daniela L., Martinsone B., Nīmante D., 2012*).

Rēzeknes internātpamatskolas – attīstības centra (RIAC) mērķis ir veidot pozitīvu, atbalstošu un drošu mācību vidi, rīkoties negaidot.

Atslēgas vārdi (termini) un to skaidrojumi tēmas kontekstā:

- **preventīvs** (franču val. *preventif*) – tāds, kas novērš, (latīņu val. *praevenire* – apsteigt) – tāds, kas pasargā, aizsargā, arī profilaktisks (*Ilustrējošā svešvārdu vārdnīca, 2005*);
- **atbalsts pozitīvai uzvedībai, prevencija** – pozitīva komunikācija un sadarbība, pozitīvu noteikumu izstrāde mācību gada garumā (*Daniela L., Martinsone B., Nīmante D., 2012*);
- **sociāli emocionālā audzināšana** – pamato, māca, attīsta skolēnu sociāli emocionālo inteliģenci (*Daniela L., Martinsone B., Nīmante D., 2012*);
- **emocionālā inteliģence** – spēja novērot paša un citu jūtas un emocijas, atšķirt tās un izmantot šo informāciju, lai vadītu savu domu un rīcību (*Mayer D., Salovey P., 1990*);

- **nākotnes sabiedrības vajadzība: skolēns**, kas būs atbildīgs sabiedrības dalībnieks, radošs darītājs, personība ar pašapziņu, lietpratējs izaugsmē (Skola, 2030).

<b>PAŠREGULĀCIJAS būtība</b>	<b>KONTROLĒT &amp; VADĪT</b>
==	

### **1. att. Personības pašregulācijas būtības vienādojums**

Personības pašregulācijas būtību atsedz atslēgas vārdi *kontrolēt* un *vadīt* emocijas, domas, uzvedību, lai pielāgotos tai situācijai, kurā es esmu šobrīd.

Veidojot personības attīstību, **skolas vidē** norit mācīšanas un audzināšanas darbs, kas sastāv no pieciem **attīstības komponentiem**:

- intelektuālās attīstības;
- sociālās attīstības;
- emocionālās attīstības;
- garīgās attīstības;
- fiziskās attīstības.

### **SOCIĀLI EMOCIONĀLĀ KOMPETENCE**

Būtībā tas ir *pašregulācijas pirmais līmenis* – spēja saprast, kā es jūtos, kā citi jūtas un kā es ar savu uzvedību ietekmēju citus, tā arī ir spēja nomierināt sevi.

**Sociāli emocionālā mācīšanās** (ar intelekta darbību saistītā kompetence) **mācīties**. *Pašregulācijas otrais līmenis* – es spēju analizēt savu darbību, es izvirzu mērķi, ko es darīšu, es sevi nomierinu ar prātu, domājot kognitīvas domas, es varu būt centīgs, es varu sadarboties ar skolotāju.

*Sociālās un emocionālās prasmes mācāmas:*

- tieši stundā kā *emociju veicināšana* (efektīvie stresa pārvaldīšanas noteikumi), *izskaidrojot*, ko Tu nedrīksti darīt: nedrīksti darīt pāri sev; nedrīksti darīt pāri otram; nedrīksti iznīcināt vērtīgas mantas;
- integrējot dažādās mācību stundās kā stundas mērķi. Jautāt individuāli katram, ko mēs šodien mācījāmies (*pašregulācija*);

- pozitīva atgriezeniskā saite (veicinot bērna sadarbību, uzticēšanos), palīdzot citam klases biedram = *emocionāli pastiprināt*, parādot pozitīvo virzienu. Bērnam jāzina, kas bija labi (Tu esi rūpīgi uzrakstījis diktātu, un turpmāk mums jāpastrādā ar garumzīmēm) (*Martinsone, 2017*).

Pirms stundas skolotājam jādomā nevis tikai par to, ko iemācīt, bet kādu kompetenci attīstīt (*Oliņa, 2016*).

Ir jāveicina *bērna apzinātība* kopīgi strādāt kopīga mērķa sasniegšanai (skolotājam – skolēnam).

Skolēnu izpratne par sabiedrības vērtībām un uzvedības normām, attieksme pret sevi un citiem veidojas izglītības procesā, klases saliedēšanas pasākumos, ārpusstundu un ārpusskolas aktivitātēs, projektos, skolēnu savstarpējās attiecībās, skolēnu, skolotāju un skolas personāla saskarsmes situācijās, skolas un ģimenes sadarbībā, izglītojošās un interaktīvās nodarbībās par konfliktu risināšanas, tolerances, cilvēktiesību jautājumiem.

*Emocionālās kompetences* apzināti iegūstamas ar prakses palīdzību (*Goulmens, 1998*):

- PAŠAPZINĀŠANĀS (sevis apziņa);
- PAŠREGULĀCIJA (sevis pārvaldīšana);
- MOTIVĀCIJA (sociālā apziņa);
- EMPĀTIJA (citu cilvēku apzināšanās);
- SOCIĀLĀS PRASMES (vēlamā reakcija citos).

*Emocionālā inteliģence* – personības veidošanās pamatiemaņas bērns apgūst jau agrā bērnībā ģimenē, skolas gados tās tiek papildinātas. Uz šī pamata balstās turpmākajā dzīves gaitā pilnveidojamā emocionālā inteliģence (*Ancāne I., Sauša I., 2010*).

## SOCIĀLI EMOCIONĀLĀ KOMPETENCE. **KO ES (skolēns) DARĪTU?**

Blakus labiem ieradumiem jums ir dažādi slikti ieradumi, un nepieciešamības gadījumā jūs varētu sastādīt diezgan izsmeļošu TIKUMU SARAKSTU, lai atbrīvotos no sliktajiem ieradumiem.

Apgūstamās prasmes: prasme izvīrīt mērķus savā darbībā, prasme pieņemt atbildīgus lēmumus, draudzēties ar citiem, līdzdarboties.

**Tikumu kopa, kas šķiet nepieciešama un vēlama (Kolendoviča, 2018)**

<i>Tikums</i>	<i>Rīcība, darbība</i>
KĀRTĪBA	Noliec katru lietu savā vietā! Dari katru darbu savā laikā!
STRĀDĪGUMS	Nezaudē laiku! Dari vienmēr kaut ko derīgu, nedari neko nevajadzīgu!
SAVALDĪBA	Neņem ļaunā pāridarījumus vairāk, kā tie ir vērti!
PATIESĪGUMS	Lai tavas domas ir tīras un taisnīgas! Tas attiecas arī uz taviem vārdiem.
MIERS	Lai tevi neuztrauc nedz sīkumi, nedz nelaimes gadījumi, vienalga, vai tie ir parasti vai nenovēršami!
KLUSĒŠANA	Nerunā, ja tas nenāk par labu ne citiem, ne tev pašam! Izvairies no tukšām runām!
PAZEMĪBA	Ņem piemēru no Jēzus vai Sokrāta!

**SOCIĀLI EMOCIONĀLĀ KOMPETENCE. KO ES (pedagogs) DARĪTU?** Prasme laikus pamanīt, atpazīt, rīkoties, darboties apzināti, sistemātiski, atbilstoši, nebūt vienaldzīgam, piedāvāt risinājumu, metodes, palīdzēt, sadarboties. Piemēram, ja bērns apgūst spēju kontrolēt savas dusmas, tad visas viņa uzvedības problēmas, kas saistītas ar dusmām, tiek „automaģiski” atrisinātas.

Problēmsituācijās emocijas mums liek rīkoties tādā vai citādā veidā, taču, esot prasmīgiem un kontrolējot savas emocijas, lai tās mūs nenospiež, mēs varam rīkoties racionālā veidā, kas ir labākais katram no mums un visiem citiem (Goulmen, 2004).

**Emocionālās inteligences plānotais rezultāts preventīva darba kontekstā:**

- **es esmu** – spēja novērtēt savu personību, savas vajadzības, savu mērķu atpazīšanu;
- **es sevi pazīstu** – apzinās savas stiprās un vājās puses;
- **es cienu sevi un citus** – motivē sevi un attīsta sevī paškontroli;
- **esmu draudzīgs** – apgūta prasme veidot kontaktus ar apkārtējiem;



- **esmu saprotošs** – uzlabotas prasmes savu problēmu risināšanā, uzlabota sadarbība vai izveidoti jauni kontakti starp cilvēkiem;
- **esmu empātisks** – uzlabota prasme iejusties otra cilvēka lomā, sajūtās un redzējumā un attiecīgi reaģēt.

Strādājot ar bērniem, būtiski ir pārzināt bērnu vecumposma īpatnības, vajadzības un dzīves uztveri.

Novērtējams ieguldījums ir sociālā pedagoga, psihologa, pedagoga sadarbība ar bērna vecākiem, preventīvi izglītojot viņus par emocionālās inteliģences lomu bērna personības veidošanās laikā.

### Izmantotā literatūra u. c. avoti

1. Ancāne, I., Sauša, I. (2010). Emocionālās inteliģences veidošanās pusaudžu vecumā. *Sociālais darbinieks*. Latvija.
2. Andersone, I. u. c. (2005). *Ilustrētā svešvārdu vārdnīca*. Rīga: Avots.
3. Daniela, L., Martinsone, B., Nīmante, D. (2012). *Atbalsts pozitīvai uzvedībai* [tiešsaiste] [skatīts 11.09.2018.]. Pieejams: [https://www.lps.lv/uploads/docs\\_module/3\\_Ieskats%20APU.pdf](https://www.lps.lv/uploads/docs_module/3_Ieskats%20APU.pdf)
4. Franklin, B. & Ketcham, H. (2016). *The autobiography of Benjamin Franklin*. United States: Digireads.com Publishing
5. Goulmen, D. (2004). *Destructive Emotions: How Can We Over-come Them?: A Scientific Dialogue with Dalai Lama*, New York: Random House.
6. Goulmen, D. (1998). *Working with Emotional Intelligence*. New York: Bantam.
7. Kolendoviča, I. (2018). *Tikumu kopa* (veidots pēc *Franklins* (2016)). Autobiogrāfija). Nepublicēts metodiskais materiāls.
8. Martinsone, B. (2013). *Sociāli emocionālā audzināšana* [tiešsaiste] [skatīts 02.11.2011.]. Pieejams: <http://www.skolasvards.lv/sleja/intervijas/sociali-emocionala-audzinasa-ir-skolas-izvele>
9. Martinsone, B. (2017). Lekcijas pieraksti Rēzeknes internātpamatskolā - attīstības centrā.
10. Mayer, D., Salovey, P. (1990:185-211.). Emotional Intelligence. *Imagination, Cognition, and Personality*, No 3.
11. Oliņa, Z. (2016). *Jaunā izglītības satura reformas projektu uzsāks jau šoruden* [tiešsaiste] [skatīts 26.10.2016.]. Pieejams: <https://lvportals.lv/skaidrojumi/282790-jauna-izglitibas-satura-reformas-projektu-uzsaks-jau-soruden-2016>
12. *Skola 2030* (2017). [tiešsaiste] [skatīts 02.09.2017.] Pieejams: <https://www.skola2030.lv/blog/category/Jaunami>

# PREVENTĪVAIS SOCIĀLAIS DARBS MŪSDIENĀS: IESKATS LIETUVAS SITUĀCIJAS IZPĒTĒ

*PREVENTIVE SOCIAL WORK NOWADAYS – AN INSIGHT INTO RESEARCH  
OF SITUATION IN LITHUANIA*

**Karīna ZUŠA, Zane GRĀVĪTE, Raitis ŠEMBELIS, Mārtiņš PUTNIS,**

RTA 2. līmeņa profesionālās augstākās izglītības bakalaura studiju programmas “Sociālais  
pedagogs” studiju programmas 4. kursa studenti

*(4<sup>th</sup> year students of the RTA 2<sup>nd</sup> level professional higher education bachelor study  
programme “Social Pedagogue”)*

**Sabīne MIGLĀNE, Viktorija PAKLINA,**

RTA 2. līmeņa Profesionālās augstākās izglītības bakalaura studiju programmas “Tulkotāji”  
studiju programmas 3.kursa studenti

*(3<sup>rd</sup> year students of the RTA 2<sup>nd</sup> level professional higher education bachelor study  
programme “Applied Communication and Translation”)*

Konsultante: **Ž.Truskovska**

RTA REGI pētniece (*Consultant: RTA REGI researcher*)

***Abstract.** An insight into research, which has been carried out at the Vilnius Social Services Center (Crisis center and Social group flats for people with disability) and Utena College from 26-27 September 2018 is offered. Summary of the research base, information gained in the focus groups’ discussions, and video materials was presented at RTA international scientifically-practical conference, which took place from 30<sup>th</sup>-31<sup>st</sup> October, 2018. This publication presents the results and conclusions of the carried research, however, information gained for the profound analysis will be put in the diploma paper empiric part.*

## TĒZES

2018. gada 26.–27. septembrī Rēzeknes Tehnoloģiju akadēmijas topošajiem sociālajiem darbiniekiem, rehabilitētājiem un sociālajiem pedagogiem bija iespēja veikt pētījumu Viļņas Sociālo pakalpojumu centrā (Lietuva), kas ietver divas apakšstruktūras: Krīzes centru un Sociālos grupu dzīvokļus personām ar invaliditāti, un Utenas koledžā (Lietuva) Rēzeknes Tehnoloģiju akadēmijas zinātniskā granta pētniecībai projekta ietvaros (līguma Nr. 16.7/9/2018).

Preventīvo darbu iedala trīs līmeņos:

- primārā līmeņa mērķauditorija ir dažādas sabiedrības grupas. Tiek organizētas izglītojošas un informējošas aktivitātes, sniegti sociālā atbalsta pakalpojumi;
- sekundārā līmeņa mērķauditorija ir augsta riska grupas (piemēram, nepilngadīgie), kā arī tie cilvēki (piemēram, bērni un jaunieši), kas veikuši administratīvi sodāmas darbības. Akcents tiek likts uz pasākumiem, kas novērš radušos sociālo problēmu tālāku attīstību. Tiek nodrošināti atbalsta pasākumi, kas veicina sociāli pieņemamas uzvedības veidošanu, kā arī veiksmīgu iekļaušanos sabiedrībā;
- terciārā līmeņa mērķauditorija ir likumpārkāpējs. Darbība vērsta uz to, lai nepieļautu atkārtota noziedzīga nodarījuma izdarīšanu. Tiek izmantotas dažādas resocializācijas programmas, lai veicinātu likumpārkāpēja iekļaušanos sabiedrībā.

Viens no būtiskākajiem preventīvā pasākuma aspektiem ir dažādu pakāpju soda veidu piemērošana. Ne vienmēr pats bargākais soda mērs ir vislabākais un audzinošākais. Preventīvais darbs ar jauniešiem un viņu ģimenēm, kā arī ar citām iedzīvotāju grupām ir jāveic gan starpprofesionālu, gan starpinstitucionālās sadarbības ietvaros. Lai preventīvais darbs būtu efektīvs un rezultatīvs, jāveicina starpinstitūciju sadarbības attīstība (*Ņitavska - Freiberga, Putāne, 2015, 44*).

**Pētījuma mērķis:** veikt situācijas izpēti par preventīvo sociālo darbu Lietuvā.

**Pētījuma uzdevumi:**

- 1) sastādīt jautājumus fokusdiskusijai;
- 2) organizēt fokusdiskusijas ar Lietuvas praktizējošajiem sociālajiem darbiniekiem, rehabilitētājiem, sociālajiem pedagogiem un šīs nozares topošajiem speciālistiem (studentiem) par preventīvā darba nozīmi mūsdienās, galvenajām iedzīvotāju grupām, kur preventīvajam darbam ir vislielākā loma, par to, kā preventīvo darbu varētu uzlabot;
- 3) apkopot un analizēt iegūtos rezultātus un sagatavot prezentāciju zinātniskajai konferencei;
- 4) prezentēt pētījuma rezultātus (apkopojumu, videomontāžas materiālus) 30.10.2018. jauno zinātnieku un praktiķu starptautiskajā zinātniski

praktiskajā konferencē “Preventīvais sociāli pedagoģiskais un sociālais darbs mūsdienās: izaicinājumi, risinājumi, praktiskā pieredze”;

5) sagatavot zinātniskās tēzes par pētījumu.

### **Pētījuma bāzes raksturojums**

Viļņas Sociālo pakalpojumu centrs – Krīzes centrs un sociālie grupu dzīvokļi personām ar invaliditāti. Pētījumā piedalījās 5 respondenti – praktizējošie sociālie darbinieki (26.09.2018.).

Utenas koledža. Pētījumā piedalījās 25 respondenti – nepilna laika studenti un praktizējošie sociālie darbinieki (27.09.2018.).

Kopā: 30 respondenti.

Respondentu atlase notika pēc brīvprātības un nejaušības principa bez ierobežojumiem.

### **Pētījuma dizains**

Pētījumā jēdziens *dizains* lietots ar datu ievākšanas un analīzes plāna nozīmi (Žogla, Lasmanis, 2010). Jēdziens *pētījuma dizains* ietver visu pētījuma procesu – no pētījuma tēmas izvēles līdz iegūto rezultātu publicēšanai. Datu ieguves plāns palīdz atbildēt uz pētījuma jautājumu, turklāt tas nav tikai darba plāns, kas skar loģistikas problēmas, bet gan plāns, kas risina loģiskas problēmas (Martinsons, Pipere, 2016). Pētījuma dizaina izvēli nosaka, piemēram, *pētījuma jautājums*, pētījumu bāze, pieejamie resursi un laiks (Hakim, 2000). *Pētījumu var raksturot kā kvalitatīvu* (Geske & Grinfelds, 2006; Flick, 2007). Kvalitatīvo pētījumu galvenais uzdevums ir atklāt psiholoģiskos aspektus, motivāciju un vajadzības, kas nosaka patērētāja attieksmi un uzvedību. Lai to noskaidrotu, nepietiek ar pašu respondentu izteiktajiem vārdiem un apgalvojumiem, ir jāmēģina noteikt respondentu patiesās un dziļākās emocijas, fantāzijas un asociācijas, rosināt iztēli, kas bieži vien ir apslēpta zem respondentu racionālās apziņas (Kropļijs & Raščevska, 2004). Pēc problemātikas un pētnieciskā jautājuma pētījumu var definēt kā *darbības pētījumu* – to raksturo padziļināta problēmu izpratne un analīze noteiktā sociālā darba prakses kontekstā.

**Datu ieguves metodes:** fokusdiskusija, filmēšana (video), informācijas stenografēšana.

**Iegūtās informācijas apstrādes metodes:** fokusgrupās iegūtās informācijas kontentanalīze, videomateriāla montāža prezentācijas sagatavošanai, videosižetu izveide.

Fokusgrupas diskusijas tika organizētas dažādi. Viļņas Sociālo pakalpojumu centrā notika pētnieka vadīta saruna par pieciem pamatjautājumiem, kuras rezultātā tika iegūtas Lietuvas sociālā darba praktiķu atbildes. Tika veikts videoieraksts, paralēli stenografējot diskusiju. Utenas koledžā diskusijas dalībnieki jau iepriekš bija sadalīti grupās pēc nejaušības un brīvprātības principa. Katra grupa sagatavoja atbildi un prezentāciju par vienu no pieciem jautājumiem. Grupas darba rezultāti tika prezentēti un apspriesti. Arī šoreiz tika veikts videoieraksts un diskusijas stenografēšana (protokolēšana).

**Jautājumi fokusgrupu diskusiju organizēšanai:**

- Cik lielu lomu, Jūsaprāt, praktiskā sociālā darba kontekstā ieņem preventīva, preventīvais sociālais darbs?
- Mūsdienās, strādājot ar kādām iedzīvotāju grupām, preventīvajam darbam ir vislielākā loma Lietuvā? Vai var nosaukt prioritārās grupas?
- Ko Jūs no savas darba prakses varat minēt kā veiksmīgus preventīvos pasākumus? Kas tos par tādiem padara?
- Preventīvā sociālā darba veicējiem tiek pārmests rezultativitātes trūkums. Kādiem aspektiem, Jūsaprāt, jāpievērš uzmanība, lai preventīvie pasākumi būtu efektīvāki un individuāli piemērotāki personai?
- Ko Jūs jau šodien varētu darīt labāk un veiksmīgāk preventīcijas jomā?

Rezultātu prezentēšanai pētnieku grupa veica iegūtās informācijas apkopošanu, saturā balstītu kontentanalīzi un videomontāžu.

**Būtiskākie pirmreizējās analīzes pētījuma rezultāti**

- Preventīvajam sociālajam darbam ir liela loma sabiedrībā kopumā, šo atziņu viennozīmīgi uzsvēra abās fokusgrupas diskusijās (30 respondenti). Būtībā jau no bērnības tiek veikts preventīvais darbs, jo vecāki, audzinot savus bērnus, iemāca arī dzīves vērtības un prasmes, kas svarīgas cilvēkam veiksmīga socializācijas procesa norisei visa mūža garumā (19 respondenti).
- Prioritārās grupas preventīvajam darbam Lietuvā abās diskusijas grupās tiek nosauktas līdzīgi:
  - romu tautības cilvēki (27 respondenti);

- bērni no bērnnunamiem (30 respondenti);
  - bezpajumtnieki (30 respondenti);
  - bezdarbnieki (19 respondenti);
  - seksuālās minoritātes – homoseksuāļi u. c. (27 respondenti).
- No vairākiem preventīvajiem pasākumiem, kas tiek organizēti Lietuvā, kā veiksmīgākais risinājums tiek izdalīta ātrās reaģēšanas komanda (brigāde) (27 respondenti). Tā ir speciāla mobila cilvēku komanda, kas vajadzības gadījumā dodas pie ģimenēm, kurās ir radusies problēma, lai palīdzētu to novērst un atrisināt, lai ģimene, tās locekļi ilgtermiņā nekļūtu par sociālo darbinieku klientiem. Respondenti preventīvos pasākumus raksturo kā veiksmīgus, ja to organizēšanā un īstenošanā tiek izmantots dažādu profesionāļu komandas darbs (27 cilvēki).
  - Abās diskusijas grupās izkristalizējās svarīgākais preventīvajā darbā – lai preventīvie pasākumi būtu efektīvāki un ilglaicīgāki, ir jāstrādā ne tikai ar bērniem, bet gan ar ģimeni kopumā (30 respondenti).
  - Pēdējais jautājums radīja vislielākās pārdomas. Vienā aspektā visi bija vienprātis, ka mūsdienās lielāka uzmanība jāpievērš dažādu profesionāļu koordinētam komandas darbam, kas sociālajā darbā joprojām netiek pienācīgi veikts. Tas palīdzēs veidot efektīvākus preventīvos pasākumus ģimenēm, lai novērstu problēmas, kad tās vēl nav sākušās, vai ātrāk tās atrisināt (30 respondenti).

#### **Pētījuma ierobežojumi:**

- 1) respondenti nerunāja dzimtajā valodā, tika izmantota tulku palīdzība, kas, iespējams, ierobežoja pilnu un precīzu viedokļu izklāstu;
- 2) pētījums tika veikts tikai divās iestādēs, kas neatspoguļo visu reālo situāciju Lietuvā, bet ļauj pieņemt, ka ir noteiktas galvenās tendences preventīvajā sociālajā darbā.

#### **Secinājumi**

- Mūsdienās preventīvajā sociālajā darbā Lietuvā svarīgs ir savlaicīgs atbalsts indivīdiem, ģimenēm, cilvēku grupām. Lai preventīvais darbs būtu efektīvs, tā īstenošanā jāiesaista indivīds, ģimene, kopiena, pašvaldības un valsts institūcijas, sabiedrība kopumā.

- Lietuvā cilvēka izglītošana dažādos kvalitatīvas un ilglaicīgas dzīves jautājumos, procesos tiek uzsvērtā kā primāra nepieciešamība veiksmīga un efektīva sociālā darba prevencijā primārajā un sekundārajā līmenī, kā arī sociālā darba intervencē.
- Mūsdienās Lietuvā, tāpat kā citās Baltijas valstīs, preventīvais darbs prasa lielus cilvēkresursu ieguldījumus, prasmīgu un savlaicīgu tā organizēšanu un pārraudzību, pielietojot dažādus starpprofesionāļu un starpinstitucionālos komandas darba modeļus, kā arī īstenošanu visos sociālā darba līmeņos, lai ieguldītais darbs ilgtermiņā būtu efektīvāks.

#### Izmantoto avotu un literatūras saraksts

1. Flick, U. (2007). *Designing Qualitative Research*. British Library Cataloguing in Publication data.
2. Geske, A., Grīnfelds, A. (2006) *Izglītības pētniecība*. Rīga: LU Akadēmiskais apgāds.
3. Hakim, C. (2000). *Work-lifestyle choices in the 21st century: preference theory*. Oxford, UK; New York, N.Y.: Oxford University Press.
4. Kroplis, A., Raščevska, M. (2004). *Kvalitatīvās pētniecības metodes sociālajās zinātnēs*. Rīga: Raka.
5. Martinsone, K., Pipere, A. (2016). *Pētniecība: teorija un prakse*. Rīga: Raka.
6. Ņitavska - Freiberga, Ņ., Putāne, V. (2015). *Darbs ar nepilngadīgajiem likumpārkāpējiem un viņu ģimenēm*. Rīga: Aisma.
7. Sociālā darba studentu un praktiķu diskusijas Viļņā un Utenā, materiālu videoieraksti un protokoli 26.- 27.09.2018. (nepublicēts materiāls).
8. Žogla, I., Lasmanis, A. (2010). *Pedagoģija un skolotāju izglītība*. Rīga: Latvijas Universitāte.

# PREVENTIVE SOCIAL WORK IN LITHUANIA

**Edmundas VAITIEKUS,**

*Lithuanian Social Worker's Association*

*Abstract. The aim of the paper: analysis of preventive social work. The main object of study – preventive social work in Lithuania. Test method - meta-analysis.*

## THESES

Prevention is the creation and strengthening of the elements and structures of those societies, which promote the strengthening of the family and to form children as individuals who can freely think and act morally. It is a set of tools that help a family to function successfully and to solve their problems in a constructive way. A serious prevention strategy must be oriented on a long-lasting change of person and society (*McCave Emily L., Rishel Carrie W., 2011*).

Important areas of prevention include:

**Community, community resources.** Community resources are people, places, things that a family can use in the community and which help to meet the needs of the family. Community resources include a variety of sources: from supermarkets, general education schools, public pools to social support departments, neighbourhoods or ministries, which are accessible to the population and can meet their needs. Community as a factor of reducing social exclusion. Social exclusion is one of the most stigmatizing factors in the family, which has a particularly adverse effect on the lives of younger members of the family. There are always resources in the community, which that help a person to overcome a social exclusion and integrate into society.

**Case management.** Family case management is a complex social work method. Its essence is the management of the family situation, coordination, “administration”. This is a new and one of the most common methods of social work. Family-oriented help is a kind of assistance when it comes to adapting non-family members to existing forms of help. In this case, the aid is organized and coordinated according to the needs of the family. We have to help the family recognize its problems and achieve its goals. Emphasizing the strengths of the



family is important for positive change - we need to find out who works well in the family and work in that direction.

**Cooperation.** A social worker must cooperate not only with the family and with his field specialists, but also with other specialists.

### **Institutional care reform**

Family – for children, community based services for persons with disabilities – the slogan of Institutional Care Reform. The process of the transition from institutional care to family and community-based services to the disabled and deprived of parental care children in Lithuania was started 2014 by the initiative of the Ministry of Social Care and Labour. The process was called Reformation (Pertvarka). The aim of the Reformation is to ensure a sustainable environment and conditions for each child (including children with disabilities) to grow in his/her biological family. If it is impossible – to ensure growth of each deprived of parental care child in guardians' families, adoptive families or foster families. Another aim of the Reformation is to ensure conditions for community living for every person with mental or (and) intellectual disability by providing high quality community based services for them and their families' members (<http://www.pertvarka.lt/en/>)

### **Prevention of children entering to institutional care:**

- **Adoption.** It is the process, during which repealed mutual personal and property rights and duties with parents and relatives according to their origin for the rest of the child without parental care. It is the process, during which creates mutual personal and property rights and obligations with foster parents and their relatives as relatives according to their origin.
- **Care.** The child is given custody (care) in cases where his / her parents cannot raise the child themselves due to various adverse circumstances such as dependency, illness, lack of social skills, child neglect or abuse of parental authority.
- **Mediation.** It is defined as a process, in which a neutral third party seeks to help the parent to find the best solution for themselves. The purpose and the basic principle of mediation are to oblige the parties to make a mutually acceptable decision without state intervention (<http://www.pertvarka.lt/en/>)

### **Prevention of disabled people entering institutional care:**

- Day social care.
  - Integral assistance as spectrum of nursing and social services providing continuous, integrated care and care of professionals to meet human needs.
  - Help at home service.
  - Assistance money are allocated to people with disability or elderly. This help is necessary to pay for assistance that is similar in nature to general social services or social assistance, if for objective reasons, the centre of social services is not available.
  - Service of the organization of transport.
  - Providing technical assistance (compensation equipment)
- (<http://www.pertvarka.lt/en/>)

### **PREVENTION OF MENTAL HEALTH PROBLEMS**

The emphasis on mental health at the political level is gradually increasing due to indicators of poor national mental health status (number of suicides, bullying scale, stress level, violence in the immediate environment, dependency problems, etc.). Unfortunately, long-term preventive measures introduced in Lithuania do not produce the necessary results, as the prevention system lacks the evaluation and monitoring of integrity, coordination, effective application and measures (*Medžiaušytė, 2017*).

### **PREVENTION OF DEMOGRAPHIC AGING**

European Union is facing the process of demographic aging - the continuing growth in the number of the older generations (those over 65 years) will change radically the age structure of the European Union. According to the recent Eurostat population projections, the proportion of the youngest (0-14) will decrease from 16,4 percent in 2004 to 13,4 percent in 2050, respectively the percentage of working age population (15-64) will change from 67,1 to 56,7 percent and the share of the oldest (65 and over) will increase from 16,5 to 29,9 percent. The accelerating aging of the Europe population has had a tremendous and ambiguous impact on policy making and poses challenges to the economic system (labour force, consumption, investments and savings), education

(development of adult education system), social care (new forms and strategies, development of long-term care) and health care systems ([https://ec.europa.eu/eurostat/statistics-explained/index.php/Population\\_structure\\_and\\_ageing](https://ec.europa.eu/eurostat/statistics-explained/index.php/Population_structure_and_ageing))

The growing number of older people:

- Creates problems *for the functioning of social institutions* created for the needs of young people.
- *For the economic system* - the aging of the labour market, changes in the level of income and savings and the spread of new models of consumer behaviour.
- *For the political system* - the participation of older people in the decision-making process.
- *For the education system* - the importance of life-long learning increases with increasing working age.
- *For the social security* - the adaptation of insurance and support systems to changing needs and new funding opportunities.
- *For the human ecology* – meeting people's needs home, environment, infrastructure of the village
- *Population aging poses challenges to healthcare*. Sustainable development of prevention, treatment, long-term care and nursing services is needed, because as one of the main problems among elderly people is various illnesses and chronic diseases ([https://ec.europa.eu/eurostat/statistics-explained/index.php/Population\\_structure\\_and\\_ageing](https://ec.europa.eu/eurostat/statistics-explained/index.php/Population_structure_and_ageing))

**Summary.** *Prevention is the creation and strengthening of the elements and structures of those societies that promote the strengthening of the family and to form children as individuals who can freely think and act morally. Important areas of prevention include: community, community resources, case management and cooperation. Special attention in the field of preventive work is paid to the reform of institutional assistance.*

## References

1. Medžiaušytė K. (2017). Psichikos sveikatos problemų prevencija, jos vertinimas ir stebėsena. Retrieved from: <http://kurkl.lt/projektai/psichikos-sveikatos-problemu-prevencija-jos-vertinimas-ir-stebesena/>
2. McCave Emily L., Rishel Carrie W. (2011). Prevention as an Explicit Part of the Social Work Profession: A Systematic Investigation. *Advances in social work*, Fall 2011, 12(2). Retrieved from: <http://journals.iupui.edu/index.php/advancesinsocialwork/article/view/1444>
3. Population structure and ageing. Eurostat. Retrieved from: [https://ec.europa.eu/eurostat/statistics-explained/index.php/Population\\_structure\\_and\\_ageing](https://ec.europa.eu/eurostat/statistics-explained/index.php/Population_structure_and_ageing)
4. The process of the transition from institutional care to family and community-based services to the disabled and deprived of parental care children. Retrieved from: <http://www.pertvarka.lt/en/>

# **PREVENTIONAL SOCIAL WORK TRENDS: A RESEARCH ASPECT**

Students **Kristina RAŠČIŪTĖ, Ieva VAITKŪNAITĖ,**  
lecturers **Žydra KUPRĖNAITĖ, Jolita LUBIENĖ, Ramunė UBEIKIENĖ,**  
*Utena University of Applied sciences, Lithuania*

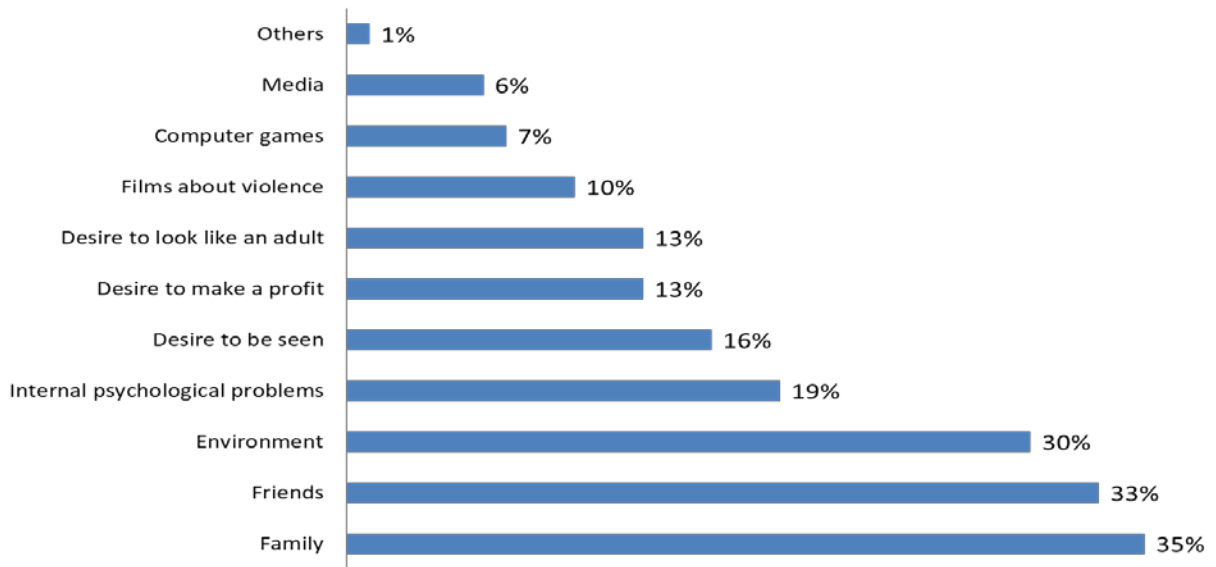
***Abstract.** The society is described as problematic in conflicts of social relations. The current social crisis often affects the community. Lithuania is one of the first countries of the biggest number of children being bullied. Factors such as bullying, harassment cause physical or emotional pain, disturb not only normal communication between children, also somatic disorders and can be suicide reason. Bullying affects not only victims, but also the behavior of the mockers. Children who behave aggressively with their peers, can do the same with other people and also with pets.*

## **THESES**

The relevance of the topic is revealed by the fact that Lithuania is one of the first countries in terms of the number of children who are mocked. Due to the factors such as bullying from the weaker, harassment in order to cause him physical or emotional pain, interfere not only with normal communication between children, causing somatic disorders and can often become a cause of suicide.

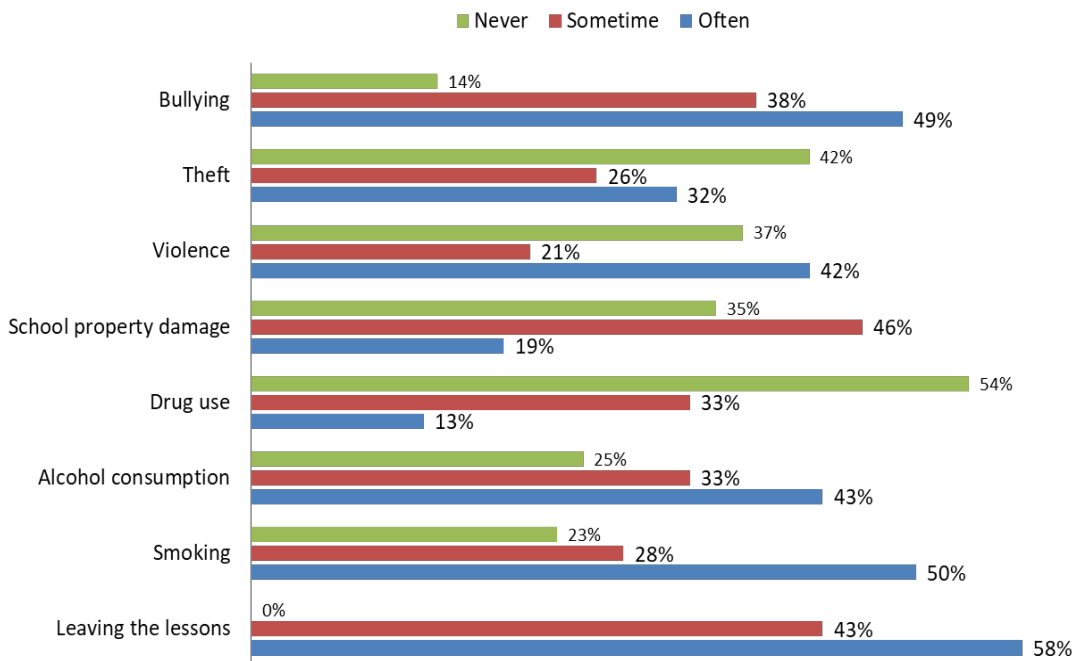
Bullying affects not only the behavior of victims, but also those who are mocking. Children who aggressively treat their peers may start behaving in the same way, including animals. Eventually, bullying may turn into criminal behavior. According to psychologists, ages of aggressive adolescents have fallen in their age. 1615 of crimes of adolescents delinquency of 14 to 17 years were registered in 2015, after a year, in 2016 - 1218 crimes, and in 2017 – 1918 crimes (data of the Department of Statistics to the Government of the Republic of Lithuania).

The results of research suggest preventional trends of social work, the factors due to the aggression reduction against pets, participation in preventive programs against aggressive behavior, also searching models for a help to specialist due to violence and bullying.



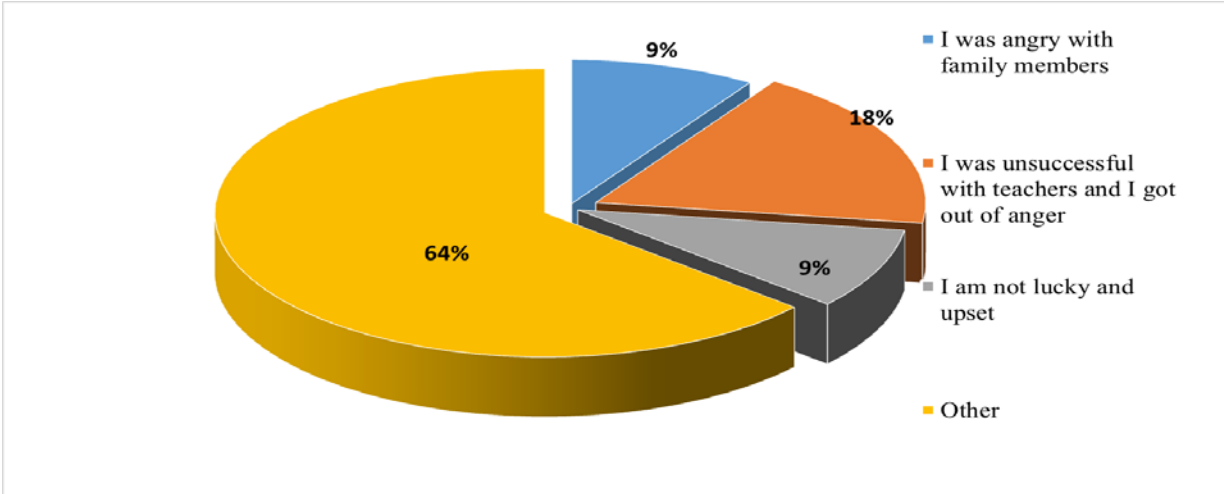
**Fig. 1. Respondents' answers about factors influenced their offenses**

The question was to find out what factors led an offence by the respondents themselves. According to them, the family (35%), friends (indicated by 33% of respondents) and the living environment (30% of respondents) are guilty of contributing to the misconduct. Internal psychological problems encourage an offense of 19% of respondents.



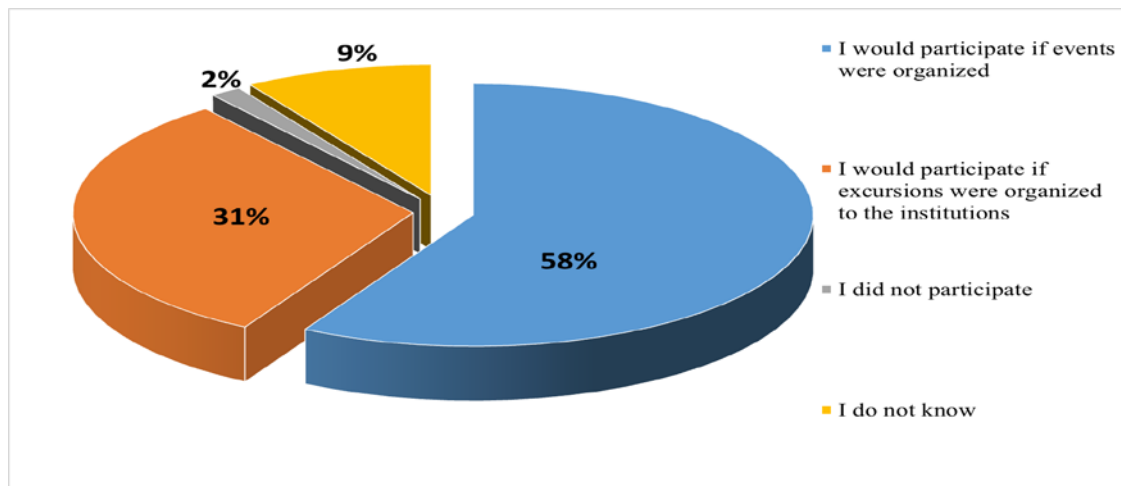
**Fig. 2. Respondents' answers about the kind of offense they have done**

According to the data obtained, we can state that the most common offenses are leaving lessons, indicated by 58% of respondents, smoking - 50% of respondents, alcohol use - 43% of respondents, violence - 42% of respondents and bullying - indicated by 49% of respondents. Analyzing the data, it can be said that the most frequent offenses are leaving lessons, smoking and bullying. Offenses rarely done - there are violence and damage to the property of the school. Never done offense is the use of narcotic drugs.



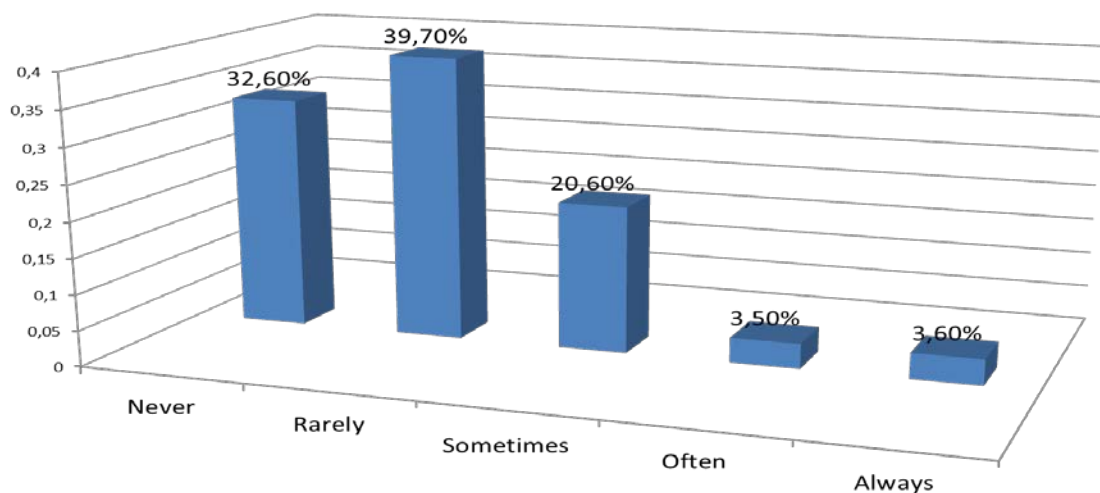
**Fig. 3. Respondents' answers about the reasons influenced wrong behaviour with pets**

Respondents' answers about wrong behavior with pets show that the majority (73%) of them had various reasons caused by negative emotions. The behavior of a child can be driven by the desire to pay attention to themselves, to establish or express the first signs of aggressive behavior that are usually unconscious in order to prove their superiority to one who is closest or weakest than himself. In these cases, aggression is also directed towards the animals.



**Fig. 4. Respondents' answers about participation in preventive programs against aggressive behaviour with pets**

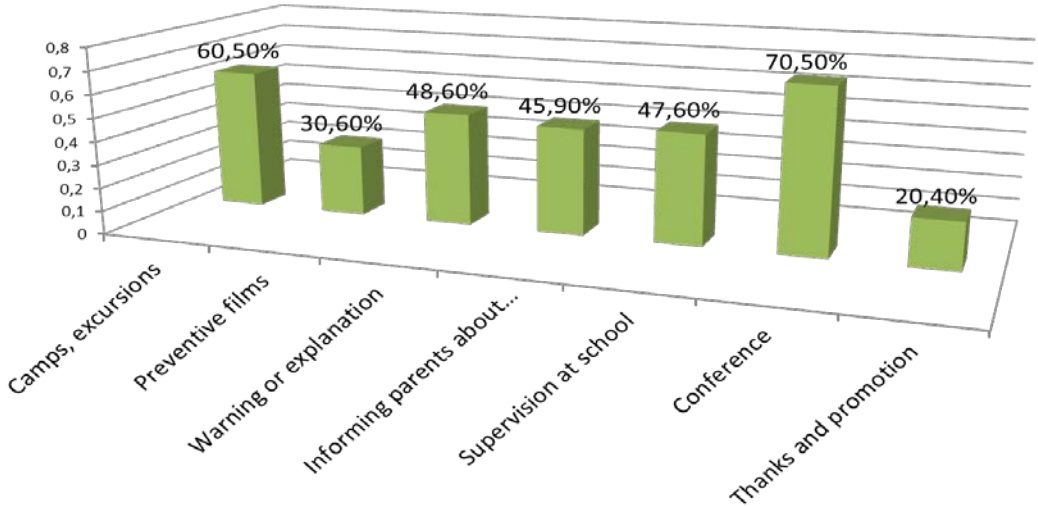
This survey showed that most (58%) adolescents would participate in the prevention programs against aggressive behavior with animals, 31% would participate if excursions to different institutions were organized, only 9% did not know whether they were involved, and 2% answered that would not participate in any programs. The results show that children are willing to participate in prevention programmes against aggressive behavior with animals if they would be organized and would be a possibility to learn right behavior.



**Fig. 5. Respondents' answers about whether they feel rejected and ignored at school**



Adolescents were questioned “How often do you feel excluded, ignored by other pupils at school”, most often chose the answer - rarely (39.7 percent), never (32.6 percent). However, the answers of the respondents indicate that 20.6% sometimes and 7% often felt like ignored. This suggests that a third of adolescents feel ignored by their peers at school.



**Fig. 6. Respondents' answers about the application of preventive measures at school**

Respondents provided a great deal of information about the preventive activities carried out by the educational institution. Boys are the main objects of bullying prevention, who know what is being done to improve their relationships. Maximum - 70.5% of them described preventive measures as discussion about wrong behavior during meetings of school, while in the second place - the camp's excursions - 60.5%, 48.6% of interviewers named warnings, 47.6% of respondents indicated duties at school. However 45.9% of them specified information to parents about wrong behaviour at school and 30.6% marked discussions about preventional films.

It can be assumed that boys are sufficiently informed about school-based preventive activities. On the other hand, this suggests they show initiative to reduce bullying in educational institution.

## Conclusions

- Most of the adolescents who are prone to crime was turning to the help of a social educator; in most cases, pupils were turning to help to talk about a criminal offense.
- A large number of adolescents, after taking preventive measures, considered they will no longer do the crimes.
- Most of respondents have never heard about the help for pupils who behave aggressively with pets.
- Social worker uses preventive measures of delinquent behavior: individual work with child, organization of employment and cooperation with other institutions. The social worker believes that the activities help pupils not to violate norms and to do more crimes
- The team of preventive work with delinquent behavior is: social worker, social educator, psychologist, teachers, officers.

## References

1. Godlevskaja, J. (2017). Vaikų delinkventinio elgesio prevencijos analizė Utenos šeimos ir vaiko gerovės centre (bakalauro darbas). Utena: Utenos kolegija.
2. Jaremičienė, L. (2015). Paauglių agresyvaus elgesio su gyvūnais prevencija socialiniu pedagoginiu požiūriu (bakalauro darbas). Utena: Utenos kolegija.
3. Kaip sustabdyti smurtą prieš gyvūnus? (2010). (prieiga internetu: <<http://www.diena.lt/naujienos/nuomones/nuomones/kaip-sustabdyti-smurta-pries-gyvunus-479570#.VXROBzaJjIX>>).
4. Kapitanovas, A. (2017). Nepilnamečių nusikalstamumo prevencijos analizė socialiniu pedagoginiu požiūriu (bakalauro darbas). Utena: Utenos kolegija.
5. Lietuvos statistikos departamentas prie LR Vyriausybės (prieiga internetu: <https://osp.stat.gov.lt/statistiniu-rodikliu-analize#/>).
6. Prevencinės programos, jų vieta mokyklos gyvenime (2015). Švietimo problemos analizė. ISSN 1822 – 4156, Nr. 9 (133). Vilnius: ŠMM. (prieiga internetu: <http://www.nmva.smm.lt/wp-content/uploads/2012/12/Prevencin%C4%97s-programos-j%C5%B3-vieta-mokyklos-gyvenime.pdf>).
7. Žemaitaitytė, I. (2015). Jaunimo nusikalstamumo prevencija: neformaliojo ugdymo aspektas (prieiga internetu: <https://repository.mruni.eu/handle/007/13316?show=full>).
8. Žiaurus elgesys su gyvūnais Lietuvoje jau tampa kasdienybe (2013). (prieiga internetu: <http://grynas.delfi.lt/gyvenimas/ziaurus-elgesys-su-gyvunais-lietuvoje-jau-tampa-kasdienybe.d?id=60811237>).

# LEARNING ACTIVITIES FOR YOUTH: HOW TO MAKE THEM WORK

**Ieva RIMŠAITĖ,**

*Social worker, Lithuania*

**Abstract.** “COOPERATION FOR SOCIAL AND CIVIC COMPETENCES’ INNOVATIVE EDUCATION” is an Erasmus + project which took place 2015 – 2017. The participating countries were Lithuania, Poland and the Czech Republic. During that time, there were 3 international LTT’s (learning teaching training activities) in each country and 3 partner meetings of coordinators. The goal of the project was to create a new, high-quality intellectual output, a publication, for everyone working with youth, which would provide new knowledge and information about various methodologies; which would enable workers to reach more youth and help to collect significant learning experience; and which would help to plan and develop the activities in regard to the target group. The target groups in this project were youth, including youth with fewer opportunities as well as NEET youth (who are not in employment, education and training), and youth workers.

## OVERVIEW OF THE PROJECT RESULTS

1. **Learning Continuum** is a concept of learning used in various educational forms, in order to maximize the possibility to learn by adapting the process to the target group or individuals. It helps to involve those, who are not motivated to participate in formal education or are not always easy to reach. The essence of Learning Continuum is to follow a 4 dimension logical sequence in order to achieve the wanted results. These are the following:

- **Goal.**

First of all, the goal must be set, which means, that answer to question “why there is a need of the activity” must be formulated. When setting up a goal, it is important to know your target group and it’s needs very well.

- **Context.**

Secondly, thinking about the context, it is necessary to consider all the resources and circumstances, for instance, space, number of participants, participants’ lifesituations and experience in work, learning or training related engagement. Also, possible environmental impact of the chosen space has to be predicted.

- **Content.**

Furthermore, the content should be split into two essential parts of our activity – internal and external content, in order to meet both, leaders‘ and participants‘ needs. It is crucial to mind target group‘ s interests, cultural background and experience to make the activity appealing to them and to bring up internal content through it.

- **Process.**

Lastly, the process part. It is emphasized that choosing the method and planning everything step-by-step has to come at the very end of learning continuum circle. Method could be chosen from the existing variety of them or created. The most important thing is that the process should be chosen according to specific goal, context and content which is characteristic to the group.

2. **Activity development canvas** is a tool, designed according to the learning continuum. It is a help when creating an educational activity. Also, it can be adapted for other activities. The Canvas has all the main parts of the learning continuum, except in this tool they are extended with some specific questions, the organizer must answer. Filling in information consistently into Activity Development Canvas helps to have a full and logic method description which is ready to be used.
3. **Publication “Pathways: How to build educational activities for young people that are truly grounded in their social and civic lives”**. It is a set of methods, both founded and created during the project, introduces theory on social and civic competences, formal, non formal and informal education. Also, it gives a history of the project.
4. **Internet website and mobile application.** These are free access tools called “Pathways”, designed for the method search, according to the activity goal, groups size, age and other criteria. Like the publication, website has the information on the project as well as the methods. Moreover, Activity Development Canvas, the publication and the app can be found here. The mobile app could be downloaded to the „Android” mobile phone and be used without Internet.

## References

1. Aleknavičiūtė-Stasiulė, et al. (2017). *Cooperation For Social And Civic Competences' Innovative Education*".
2. Cooperation for Social and Civic Competences' Innovative Education. Retrieved from: <http://findthethod.eu/>

# APPLYING EVIDENCE-BASED PRACTICE TO IMPROVE QUALITY OF THE SOCIAL HEALTH OF THE COMMUNITY

**Danguolė ŠAKALYTĖ,**

*Lecturer at Utena University of Applied Science, Utena, Lithuania*

**Abstract.** *The purpose of the paper: theoretical analysis based on the perspective of evidence based practice to improve quality of social health of the community. Articles search was performed using keywords: evidence based practice, social work, social health. The main object of study – evidence based practice as theory to improve the social health of the community from social worker perspective. Test method - meta-analysis.*

## THESES

In Lithuania are 21 303 recipients of social services at home. Persons who needs help, only receive about 55% of the care that they should when entering the social and healthcare system. Only 5% of persons' errors are caused by incompetence where 95% of errors involve competent persons trying to achieve right outcomes in poorly designed systems with poor uniformity. Unfavorable social worker's work and other social environment have an impact on the quality and safety of individuals: insufficient number and shortage of new jobs, large workloads, low wages, a low level of job differentiation according to the education and competences acquired by social workers, unsafe work safety, low profession prestige.

**Persons safety** essential components are leadership, teamwork, communication, learning, just and evidence-based. What is Evidence? A collection of facts that grounds one's belief that something is true. External versus internal evidence. **External evidence:** generated from rigorous research. **Internal evidence:** generated from outcomes management; practice based evidence (*Mazurek Melnyk B., 2012*).

**Evidence-based practice** (EBP) is defined as a process that blends current best evidence, community values and preferences, and agency, societal, and political considerations in order to establish programs and policies that are effective and contextualized (*Rice, K., Hwang, J., Abrefa-Gyan, T., Powell, K., 2010*).

In most developed countries, use of EBP is the goal of public services, and in the past two decades, there has been a more conscientious attempt to use EBP in various social work settings including child welfare, employment, health, juvenile justice, mental health, and substance abuse.

**The steps of EBP.** Carrying out the EBP process involves these steps:

Step 0: Educate the research and the EBP Cultural Spirit.

Step 1: Ask PICO (T) Question to assess the status of a person / community. EBP social work professionals ask important, practice-relevant questions.

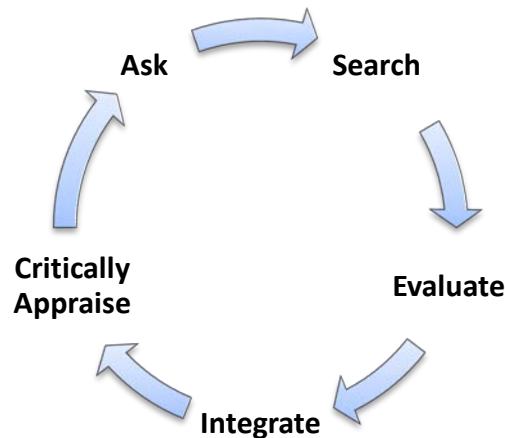
Step 2: Find the best evidence. Social workers know the difference between primary and secondary (synthesized) research evidence, and can translate questions into efficient search plans. They can use available technology and information systems to stay up-to-date regarding research relevant to their questions.

Step 3: Assess the evidence critically. EBP social work professionals critically appraise evidence based on its quality and applicability to the specific population and circumstances at hand. In terms of specific competencies, EBP social work professionals know the strengths and weaknesses of different kinds of research evidence for answering different kinds of social health questions.

Step 4: Integrate evidence at the workplace with a passion for patience and choosing the best solutions. Finding the best available research evidence is one thing. Applying it is more complex in EBP, because it requires shared decision-making between social work professionals and those affected by an intervention.

Step 5: Evaluate the result (s) of the EBP practice change. EBP social work professionals participate in continuous quality improvement. After initiating an intervention that aggregate research suggests is evidence based, the analyzes change and adjusts intervention accordingly.

Step 6: Dissemination of results (*Fig. 1*) (*Steglitz, J., Warnick, J.L, Hoffman, S.A, Johnston, W., Spring B.*).



*Fig. 1. The steps of EBP*

**PICOT helps identify specific knowledge gaps.** Diagnosis questions about the selection and interpretation of diagnostic methods. Example: Does an interview method compared with a conversation method accurately in solving problems of families at risk? Prevention questions about screening and prevention methods to reduce the risk of problem. Example: Can timely parent education about management of the anger reduce violence cases against the children? Education questions about the best teaching strategies for colleagues, persons, or family members. Example: Is the use of visual aids compared with low-literacy teaching booklets more effective in educating low-literacy adults about social support? Meaning questions that seek understanding of a phenomenon. Example: How do family at risk perceive their quality of life? (Perry A. G, Potter P. A, Ostendorf W., 2014).

**Ask the burning question in PICO(T) format:** *Person/ population. Intervention or Interest area. Comparison intervention or group. Outcome. Time.* Once you have a clear PICOT question, you are ready to search for evidence. Ask for help in finding the best evidence from expert practitioners such as advanced practice social worker, staff educators and risk managers. Evidence can be found in quality or performance improvement data, existing practice guidelines, or computerized bibliographic databases. To search databases, pull key terms from your PICOT question to focus your search (Mazurek Melnyk, B., 2012).

**Types of studies.** Systematic reviews are best; a researcher has asked the same PICOT question and has answered it with the available research. Individual



randomized controlled trials (RCTs) are the gold standard for research; they are formal experiments for testing methods and establishing cause and effect. Controlled trials without randomization (i.e., descriptive studies) are common; they represent a lower level of evidence. Practice experts are rich sources of information for problems; they frequently use evidence as they build their own practice (*Perry, A. G, Potter, P. A, Ostendorf, W., 2014*).

**True or false:** the only evidence that can inform social work practice comes from research. Correct answer: false. Research evidence alone often is not enough to justify a change in practice. Other sources of evidence include quality improvement and risk management data; retrospective or concurrent chart reviews; and other specialist expertise. Non–research-based evidence is extremely valuable in fully informing the social worker of practice issues (*Rice, K., Hwang, J., Abrefa-Gyan, T., Powell, K., 2010*).

**Evidence-Based Practice: impact.** EBP may be the most important initiative introduced in social work. Applying evidence in human, family care maintains accountability. Evidence that improves care outcomes must reach the home. Use of evidence enhances social care, thus improving community perceptions (*Perry A. G, Potter P. A, Ostendorf W., 2014*).

**Major barriers to the advancement of EBP.** Lack of knowledge and skills. Low comfort level with search techniques. Perceived lack of time. Challenges with critically appraising research. Lack of organizational/ administrative support. Educational programs that continue to teach research the “traditional way” with a focus on producing instead of using evidence. Negative attitudes toward research. Colleagues who are skeptical or for who do not believe in (*Mazurek Melnyk, B., 2012*).

**Evidence-based facilitators of EBP.** Individual knowledge and skills of EBP. Beliefs that EBP improves care and outcomes. Beliefs in the ability to implement EBP. Mentors who are skilled in EBP. Administrative/organizational support, including executives/managers that model and encourage EBP (*Mazurek Melnyk, B., 2012*).

**Summary.** *Evidence-based practice (EBP) is an approach that aims to improve the process through which high-quality scientific research evidence can*

*be obtained and translated into the best practical decisions to improve social health. Social work professionals can play several different roles in the EBP process. First, they can be primary researchers who directly contribute to forming the evidence base. A second role that social work professionals can play is that of systematic reviewers, whereby they act as evidence synthesizers. Community expect social work professionals to be informed and to use the safest and most appropriate methods.*

### **References**

1. Mazurek Melnyk B. Improving Quality of Care and Patient Outcomes with Evidence-based Practice and the ARCC Model. Retrieved from: <http://www.downstate.edu/icl/rebp2012/BethMazurelMelnyk-ImprovingQualityofCareandPatientOutcomeswithEvidence-bas.pdf>
2. Perry AG, Potter PA, Ostendorf W. (2014). Evidence Based Practice. Clinical Nursing Skills and Techniques. St. Louis, Missouri: Mosby; 8 edition.
3. Rice, K., Hwang, J., Abrefa-Gyan, T., Powell, K. (2010). Evidence-Based Practice Questionnaire: A Confirmatory Factor Analysis in a Social Work Sample. *Advances in Social Work*, 11(2), 158-173.
4. Steglitz, J., Warnick, JL, Hoffman, SA, Johnston, W. Spring B. Evidence-Based Practice. *International Encyclopedia of the Social & Behavioral Sciences*, 2nd edition, Volume 8. Retrieved from: <https://www.researchgate.net/publication/276203294>; DOI: 10.1016/B978-0-08-097086-8.10540-9

**DARBNĪCA: SENSORĀ GALDA (ACTIVE TABLE)  
IZMANTOŠANA SOCIĀLĀ REHABILITĒTĀJA DARBĀ**  
*WORKSHOP: USE OF SENSOR TABLE (ACTIVE TABLE) IN THE SOCIAL  
REHABILITATOR WORK*

**Līga IRBĪTE,**

RIAC sociālā rehabilitētāja (RIAC social rehabilitator)

**Abstract.** During the organization and leading of this workshop, it's author set several goals: 1) information transfer about this table and its application in practice; 2) demonstrations; 3) training participants for basic skills; 4) work with an interactive table in small groups for a specific purpose of the activities.

**TĒZES**

Darbnīcas autore, organizējot un vadot šo darbnīcu, izvirzīja šādus mērķus:

- nelielas informācijas sniegšana par interaktīvo galdu, iespējām darbā ar to;
- demonstrējumu sniegšana;
- dalībnieku apmācīšana pamatiemaņu iegūšanai;
- darbs ar interaktīvām grupām, īstenojot konkrētus mērķus.



**1. att. Ilustratīvas nozīmes attēls (I)**

Būtiskākā informācija par interaktīvo (sensoro) galdu:

- 1) interaktīvajam galdam ir 46 collu *Full HD LCD* skārienjūtīga darba virsma;

- 2) galds nodrošina plašas sadarbības iespējas nelielām darba grupām, kā arī ir ērti izmantojams darbam ar visu klasi;
- 3) īpaši piemērots bērniem vecumā no 4 līdz 11 gadiem; pie galda vienlaicīgi var pildīt uzdevumus un mācīties 6 skolēni;
- 4) ir pieejamas 40 aktivitātes;
- 5) plašs interaktīvo rīku klāsts – no tastatūrām, mūzikas instrumentiem, matemātikas rīkiem līdz interneta pārlūkkiem;
- 6) sadarbībā ar izdevniecību “LIELVĀRDS” tiek izstrādātas unikālas Latvijas izglītības standartam un mācību programmām atbilstošas aktivitātes.



2. att. Ilustratīvas nozīmes attēls (II)

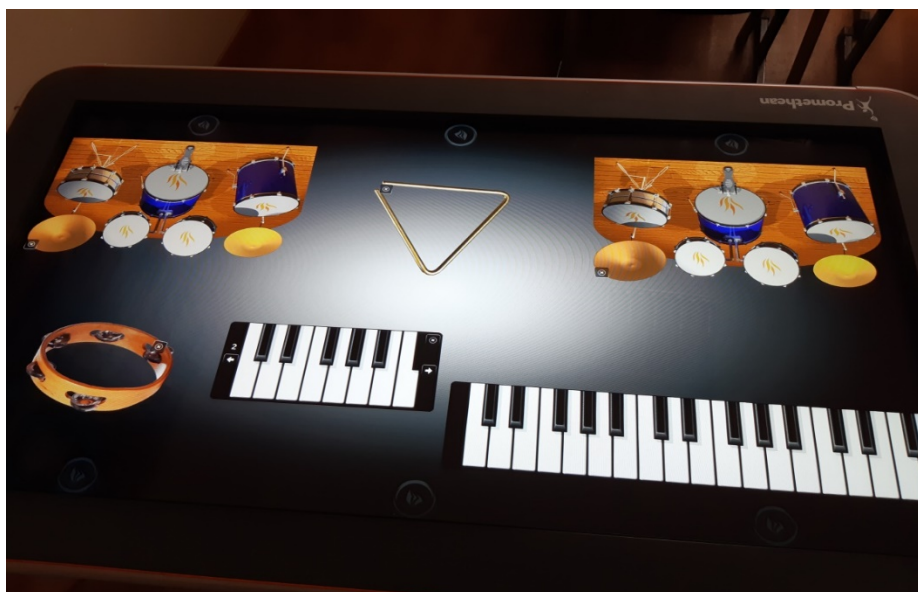
Darbnīcas dalībniekiem tika nodemonstrēti vairāki digitālie resursi, ko var izmantot speciālists, strādājot ar dažādām mērķa grupām:

- *ActivInspire* darbalapas;
- jautājumi *ActivExpression*;
- resurspakas;
- interaktīvo rīku klāsts.

Izmantojot interaktīvos resursus, sociālais rehabilitētājs var palīdzēt bērniem (individuālā un grupu darba ietvaros) apgūt dažādas dzīves prasmes, savukārt priekšmetu skolotāji šos resursus var pielietot viņu priekšmetu ietvaros nepieciešamo prasmju un kompetenču apgūšanai. Tās varētu būt šādas prasmes:

- rakstīt;
- lasīt;
- rēķināt;
- uztvert skaņas;
- gatavot ēdienus;

- atpazīt dabas skatus;
- klausīties tekstu;
- spēlēt interaktīvās galda spēles;
- servēt galdu;
- atpazīt dzīvniekus;
- ģērbties u. c.



3. att. Ilustratīvas nozīmes mūzikas instrumentu attēls

### **Dalībnieku darbs nelielās grupās**

Mērķis: nostiprināt mācīto vielu, balstoties uz caurviju principu un kompetencēm.

Nodarbības ilgums: 30 minūtes.

Bērnu skaits: ne lielāks par 6 dalībniekiem vienā nodarbībā.

Bērni nodarbībā tiek sagrupēti pēc zināšanu un vajadzību līmeņa.

Nodarbības beigās ir jānodrošina atgriezeniskā saite, lai saprastu, ko bērns apguvis (nostiprinājis) nodarbības laikā.

No sociālā rehabilitētāja vairāku gadu pieredzes darbā ar bērniem (skolēniem) ar GAT, izmantojot nodarbībās interaktīvā galda iespējas, var minēt, ka:

- bērni ar interaktīvā galda palīdzību veiksmīgāk un lielāku patiku apgūst matemātiku, latviešu valodu un dabas zinības, galda kultūru, mūziku, krāsas, ēdamas/ neēdamas lietas, priekšmetus, dzīvas būtnes, figūras, emocijas u. c.

Arī apgūtais materiāls atbilstoši bērna individuālajām spējām un iespējām nostiprinās efektīvāk;

- refleksija no pieredzes – kopš nodarbībās tiek izmantots interaktīvais galds, bērni kļuvuši aktīvāki, atraisītāki, zinošāki. Bērni spēlējoties ātrāk apgūst paredzēto vielu, pat neapzinoties, ka mācās.

#### **Izmantotā literatūra u. c. avoti**

1. <https://support.prometheanworld.com/product/activtable>
2. <http://activboard.lv/lv/paligs-skolotajiem/blogs/>
3. <http://www.ourict.co.uk/promethean-activtable/>

# DARBNĪCA: ELPOŠANAS VINGRINĀJUMU IZMANTOŠANA IKDIENĀ BĒRNIEM AR DAŽĀDIEM ATTĪSTĪBAS TRAUCĒJUMIEM

*WORKSHOP: USE OF BREATHING EXERCISES IN DAILY LIFE FOR  
CHILDREN WITH VARIOUS DEVELOPMENTAL DISORDERS*

**Inese KRASOVSKA,**

RIAC pirmsskolas sporta skolotāja  
(RIAC pre-school sports teacher)

***Abstract.** Workshop author shares an experience about the use of breathing exercises for children and adults in daily life and their beneficial influence to human's body and feeling of comfort. In the offered material, thesis on which breathing exercises are based and composed are reviewed.*

## TĒZES

Darbnīcas autore jau daudzus gadus strādā ar pirmsskolas vecuma bērniem un pielieto savā praksē elpošanas vingrojumus, kas veicina pareizu cilvēka elpošanu, uzlabojot gan fizisko, gan garīgo veselību. Ir uzkrāta zināma pieredze šajā jautājumā, kas tiek sekmīgi pielietota ikdienā. Ierosmi daudzām elpošanas vingrinājumu tehnikām autore smēlusies A. Kurpatova (2015) grāmatā „Laimīgs pēc paša vēlēšanās”, kur var atrast vienkāršus un efektīvus paņēmienus, kā pārvarēt stresu un psiholoģiskās grūtības.

Organizējot un vadot nodarbības, sporta skolotājam jāpatur prātā, ka fiziskām aktivitātēm ir arī virsmērķis – cilvēkam ir jābūt veselam un laimīgam.

**Laimīgas dzīves trīs noslēpumi:** pareiza kustība, elpošana un domāšana (Rozīte - Ķikse, 2011).

- **Kustība** ir viena no cilvēka organisma iedzimtajām nepieciešamībām. Par to vislabāk var pārliecināties, pavērojot mazus bērnus. Fiziskā attīstība ir cieši saistīta ar veselību un psihisko attīstību. Cilvēka muskulatūras un skeleta attīstība ietekmē visu viņa turpmāko dzīvi.

- Visiem cilvēkiem, bet jo sevišķi bērniem, ieteicams izvēlēties tādas fiziskas nodarbes, kas viņiem patīk un sagādā prieku. Vai tā ir kāda sporta spēle, peldēšana, dejas vai kas cits – nav tik svarīgi, jebkura no tām palīdz iemācīties pārvaldīt savu ķermeni un attīstīt veiklību.
- Lai bērnam veidotu pareizu stāju, viņš ir jāuzmana, jāmāca pareizi sēdēt un stāvēt, bet vēl būtiskāk ir nodrošināt piemērotus apstākļus un pietiekami daudz kustību.
- **Elpošana** ir procesu kopums, kuru rezultātā notiek skābekļa piegāde audiem un oglekļa dioksīda gāzes izvadīšana. Skaitļi liecina – nepareizi elpojot, cilvēki izmanto parasti tikai 30% no plaušu tilpuma, 70% paliek neizmantoti. Ko nozīmē nepareizi elpot? Tehnoloģiju piedāvātajā komfortā cilvēks elpo ar puselpu, sekli, jo dzīve nepieprasa ne dzīties pakaļ medījuma, ne piepūst vaigus, darot smagus darbus. Visbiežāk mēs aizmirstam elpu, esot nemitīgā sasprindzinājumā.
- Elpot pareizi nozīmē to darīt ritmiski, mierīgi, pagarinot katru no trim sastāvdaļām. Vispirms ir jāelpo caur degunu. Varētu domāt: kas gan tur sevišķs? Taču vairākums cilvēku elpo caur muti, paši to nemanīdami, neaizdomājoties par pareizu elpošanu.
- Pastāv dažādi elpošanas veidi:
  - ✓ augšējā,
  - ✓ vidējā,
  - ✓ apakšējā pilnā elpošana.
- Cilvēks veic 1000 ieelpas stundā, 24 000 – diennakts laikā, 9 miljonus – gadā, bet dzīves laikā – aptuveni 650 miljonus. Turklāt organisms 70 gados saražo aptuveni tonnu skābekļa! Secinājums ir vienkāršs: gribat dzīvot ilgāk – elpoiet lēnām!
- **Domāšana** – viens no ievērojamākajiem intelekta procesiem. Psihiskās attīstības ziņā tas ir augstāks par atmiņu un fantāziju. Domāšanā nāk daži jauni psihiski elementi klāt. Tātad domāšana ir psihisks process, kurā intelekts (prāts) saista divas vai vairākas idejas (*Birkerts, 1923*).
- Tā psihiskā parādība, ko sauc par domāšanu, ir ārkārtīgi sarežģīta psihiska norise, un tās attīstības gaita gaužām lēna. Izdalot galveno, būtisko parādībās, cilvēks domāšanas procesā iepazīst atkarību daudzveidību starp



parādībām un to likumsakarības. Domāšanas gaita sākas un izaug no sajūtām. Domāšana rodas, cilvēka aktīvajiem psihiskajiem centriem “es” jeb dvēselei apzinoties dažus – gan ārējos (ār pasaules), gan iekšējos (organiskus) kairekļus. (*Students*, 1930).

#### **Izmantotā literatūra u. c. avoti**

1. Kurpatovs, A. (2015). *Laimīgs pēc paša vēlēšanās*. Izdevniecība: Vieda.
2. Brennans, R. (2017). *Elpot. Elpot. Kā elpot brīvi un dabiski, lai uzlabotu veselību un pašsajūtu*. Izdevniecība: Zvaigzne ABC.
3. Rozīte - Ķikse, I. (2011). *Laimīgas dzīves trīs noslēpumi: pareiza kustība, elpošana un domāšana*. Skatīts 15.10.2018. <http://lv.wikipedia.org/wiki/Elpo%C5%A1ana>
4. Termina domāšana skaidrojums, Skatīts 15.10.2018. [http://www.psihologija.lv/termini\\_domasana.php?lang](http://www.psihologija.lv/termini_domasana.php?lang)

# DARBNĪCA: MŪZIKAS TERAPIJAS ELEMENTI BĒRNU EMOCIONĀLAJĀ AUDZINĀŠANĀ

## WORKSHOP: MUSIC THERAPY ELEMENTS IN THE CHILDREN EMOTIONAL EDUCATION

**Ineta URTĀNE,**

RIAC mūzikas skolotāja (*RIAC music teacher*)

*Abstract.* In the offered material, the workshop author shares the experience of music therapeutic elements usage at the same time organizing and monitoring group work for children and adults, and moving forward various pedagogic aims. Music therapy elements such as listening to music in the group, group participants reflection about their feelings, conversation about thoughts, and emotions while listening to music, a combination of active music playing and meditation, and biodance elements are used in the professional activity of the workshop author.

### TĒZES

Darbnīcas autore, strādājot par mūzikas skolotāju pirmsskolas izglītības iestādē un pamatskolā, ir uzkrājusi zināmu pieredzi, lai sagatavotu saturisko un muzikālā pavadījuma materiālu darbnīcas (praktisko nodarbību) organizēšanai un vadīšanai, izmantojot mūzikas terapijas elementus, dažāda vecuma bērniem un pieaugušajiem.

Pedagoģiskā pieredze rāda, ka *emocionālā audzināšana*, plašākā nozīmē *emocionālā inteliģence*, ir jomas, kurām mūsdienās īpaši jāpievērš uzmanība, strādājot ar bērniem. Sevišķi būtiski tas ir palīdzošo profesiju (sociālie pedagogi, pedagogi, sociālie darbinieki u. c.) speciālistiem, jo viņi vistiešāk saskaras ar emociju pašregulācijas trūkumu un ir atbalsts un palīgs skolēniem problēmsituācijās.

Katrs cilvēks atšķirīgi reaģē uz iekšējiem un ārējiem kairinātājiem, un emocijas bieži nosaka cilvēka saskarsmes prasmes. Piemēram, Cēsu uzņēmēju konferences materiālos Latvijas intelektuālās attīstības fonds ir uzsvēris, ka emocijām ir noteicošā loma:

- motivācijā,

- sadarbībā,
- komunikācijā,
- empātijā,
- optimismā,
- mērķtiecībā,
- atbildībā.

Mūzikas terapiju var piedāvāt tikai sertificēts speciālists, piemēram, mūzikas terapeits, psihoterapeits atbilstoši profesijas standartā noteiktajam. Savukārt *mūzikas terapijas elementus* savā profesionālajā darbībā var izmantot gan pedagogi, gan sociālie pedagogi, gan sociālie darbinieki u. c.

Darbnīcas autore profesionālajā darbā izmanto šādus mūzikas terapijas elementus: mūzikas klausīšanās grupā, grupas dalībnieku refleksija par izjusto, saruna par pārdomām, par emocijām, klausoties mūziku, aktīvas muzicēšanas un meditācijas kombinēšanu, biodejas elementus.

Skaņa un mūzika ir lielisks līdzeklis, kas dod iespēju sazināties bez vārdiem. Pamatojoties uz daudzu mūsdienu zinātnieku atzinumiem, ka ūdens var uztvert un nodot informāciju iekšējo vibrāciju atomu līmenī un pārrakstīt informāciju, var secināt, ka arī mūzikas klausīšanās var palīdzēt bērnam. Piemēram, ja klausās mūziku, kas patīk, cilvēka elpošana kļūst vienmērīgāka, normalizējas asinsspiediens, sirdsdarbība, un bērns vai pieaugušais atbrīvojas no stresa.

Kombinētai praktiskai nodarbībai (mūzikas klausīšanās un/ vai muzicēšana) tiek atlasīts muzikālais materiāls, balstoties uz izvirzīto pedagoģisko mērķi. Piemēram, lai mazinātu stresu un sagatavotu grupu darbam, nodarbības sākumā var dziedāt pašsacerētu dziesmu „Paldies saku Dieviņam”, tempu pielāgojot grupas īpatnībām. Savukārt prāta spēju attīstīšanai var izmantot improvizācijas spēli „Izdomā dziesmai turpinājumu Pats!”.

Muzikālām spēlēm un improvizācijām tekstus un melodijas skolotāja bieži sacer pati vai izmanto dažādas latviešu tautasdziesmas (piemēram, *Bēdu manu lielu bēdu...*), bet meditācijai, t.i., apzinātai elpošanai, komponista *Mocarta skaņdarbus*.

Kombinējot aktīvu muzicēšanu, kad skolēni paši muzicē ar dažādiem skaņu rīkiem un sitamajiem instrumentiem, ar biodeju un meditatīvu elpošanu atbilstoši bērna emocionālajam un fiziskajam stāvoklim, var

- apzināties un paust emocijas,
- uzlabot un apgūt saskarsmes iemaņas,
- pārvarēt fiziskos ierobežojumus,
- pārvarēt funkcionālos ierobežojumus (runas traucējumus, hiperaktivitāti),
- pārvarēt emocionālos ierobežojumus (vēlmi norobežoties, agresivitāti),
- radīt labsajūtu (*Liepiņa, 2014*).

#### **Izmantotā literatūra u. c. avoti**

1. *Latvijas intelektuālās attīstības fonda materiāli Cēsu uzņēmēju konferencē*. Skatīts 28.10.2018.  
<http://www.cesis.lv/uploads/files/uznemeji/EI%20Ievads%20Cesis%20Uznemeju%20Konference%20Send-Out.pdf>
2. Liepiņa, M. (2014). *Mūzikas terapija - emocionāla dziedināšana*. Skatīts 25.10.2018.  
<https://medicine.lv/raksti/mirdza-liepina-muzikas-terapija-emocionala-dziedinasana>
3. *Meditate with Mozart* (2015). Skatīts 28.10.2018. <https://www.youtube.com/watch?v=A7xYccLlO3g>

# KRĀSAINO SMILŠU DARBNĪCA: KRĀSU VARAVĪKSNE

## *COLORFUL SAND WORKSHOP: COLOUR RAINBOW*

**Indra KOLENDOVIČA,**

RIAC sociālā pedagoģe (*RIAC social pedagogue*)

***Abstract.** Various methods and techniques have been used in the professional activity of social pedagogue. Different therapeutic methods, including colorful sands, can be used for social abilities acquiring, self-appraisal raising, relieving from stress etc.*

### TĒZES

Krāsaino smilšu darbnīca ir radošs process, kad sociālais pedagogs ar izglītojamo sarunājas caur mākslu, ļaujot tam izpaust emocijas un mācīties izzināt sevi un citus caur sevi. Tas ir lielisks veids, kā celt pašvērtējumu un atbrīvoties no stresa.

Darbnīcas sākumā izmanto Raiņa vārdus „Gūt var ņemot, gūt var dodot, dodot gūtais neatņemams”, motivējot izglītojamos apgūt *sociālās prasmes*:

- ievērot sociālā pedagoga norādījumus – prasme uzklaustīt un izprast;
- iesaistīties kopīgā darbībā – apgūstot prasmes sadarboties ar citiem;
- dalīties ar citiem kopīgās lietās – spēt būt iejūtīgam, saprotošam un novērtēt citus;
- nodibināt saturīgu komunikāciju starp izglītojamo un sociālo pedagogu, dibināt sociālos kontaktus ar vienaudžiem.

Sociālās prasmes ir cieši saistītas ar izglītojamā pašvērtējuma un pašcieņas līmeni. Izglītojamā pašvērtējumu nosaka viņa tieksme gūt pozitīvu pieredzi.

Sociālās prasmes:

- ir īpaši svarīgas, lai izglītojamais nejostos atstumts vai lieks, un viņā neveidotos negatīva atziņa „Es neesmu vajadzīgs”;
- palīdz paust savu iekšējo “Es” un pastiprina izglītojamā pieņemšanas un veiksmīguma sajūtu;
- palīdz īstenot izglītojamā uzvedības sociāli pedagoģisko korekciju;
- veicina un atbalsta patstāvību apkārtējās pasaules izzināšanā, rada apstākļus brīvai vides izzināšanai;

- attīsta (pieskārieni) jūtīgumu, prasmi ieklausīties savās izjūtās, bagātina bērnu sensori juteklisko pieredzi.

Darbnīcas mērķis: pielietojot mākslas terapijas metodi sevis izzināšanā, spēt plašāk uzlūkot sava darba dažādās nianšes no abu pušu redzējuma (pedagogs - izglītojamais).

Izglītojamā ieguvumi:

- mākslas terapijas metožu uzzināšana un izmēģināšana, pielietojot tās individuāli un grupā;
- radošās izpausmes sekmēšana (radošuma attīstīšana), kas ir neatņemama sastāvdaļa personības izaugsmes veicināšanā;
- krāsaino smilšu terapija:
  - palīdz izglītojamajam paust emocijas, iemācīties tās kontrolēt. Darbošanās ar smiltīm palīdz atbrīvoties no iekšējās spriedzes. Smilšu krāsošanas process (attīrīšana, sijāšana) harmonizē un sniedz rāmumu;
  - ļauj izglītojamajiem koncentrēties, veicina iztēli un radošo darbošanās prieku, apgūt jaunu informāciju;
  - palīdz piesaistīt un noturēt uzmanību vienā vietā, veicinot izglītojamā koncentrēšanās spējas, jo tās ir nepieciešamas jebkura uzdevuma veikšanai;
  - mazina stresu, nervu psihiskās spriedzes līmeni, uzlabo noskaņojumu, veicina pozitīvu emociju rašanos;
  - krāsojot smiltīs, veidojas labvēlīgi apstākļi izglītojamā uzmanības koncentrācijas, zinātkāres, aizraušanās, kā arī relaksācijas izpausmei, aktivizējas domāšanas un emocionālās rezerves, kas izpaužas fiziskās smilšu formās, kuras tiek radītas ar rokām.

Suhomlinskis ir rakstījis, ka pirkstu un smilšu saskares laikā vissīkākās smilšu daļiņas aktivizē jūtīgos nervu galus pirkstos un delnās un stimulē to darbību. Smiltis veicina pirkstu sīkās motorikas attīstību, kas savukārt attīsta galvenos psihiskos procesus – uzmanību, domāšanu, valodu.

Rotaļas ar smiltīm ir dabiska un katram bērnam pieejama darbības forma, kas sekmē bērna attīstību visos aspektos (*Ringelnacs*).

### **Izmantotā literatūra u. c. avoti**

1. Сухомлинский В.А. *Как воспитать настоящего человека*. Skatīts 20.10.2018. <https://nsportal.ru/node/21540/2011/10/sukhomlinskiy-va-kak-vospitat-nastoyashchego-cheloveka>
2. Сухомлинский В. А. *Сто советов учителю*. Skatīts 15.09.2018. <https://nsportal.ru/node/21540/2011/10/sukhomlinskiy-v-a-sto-sovetov-uchitelyu>
3. Ringelnatz, J. *KINDERSAND (Gedicht)*. Skatīts 25.11.2018. [https://www.youtube.com/watch?v=3\\_wsW2ArGn0](https://www.youtube.com/watch?v=3_wsW2ArGn0)

# KONFERENCES DALĪBNIEKU DISKUSIJAS REZULTĀTU APKOPOJUMS

**Rita ORSKA, Aloida JURČENKO,**

RTA lektores, diskusijas moderatores

***Abstract.** We offer an insight in the second day end discussion (and its summary) which has been organized in the Cafe dialogue format approbated by RTA social work in education and practice. During the discussion, it was established that the main target group for social work prevention is family and the most urgent topics of preventive work are violence prevention, addiction prevention, youth free time spending issues, education issues in families.*

## TĒZES

### **1. Diskusijas jautājumi**

- Kādi preventīvā darba principi būtu īpaši jāievēro, organizējot preventīvo darbu? Kāpēc?
- Kādi speciālisti varētu veidot komandu preventīvā darba veikšanai kopienā? Kāpēc?
- Ar kādiem problēmjautājumiem vispirms būtu jāstrādā preventīvi? Kāpēc?
- Ar kādu mērķgrupu vispirms jāveic preventīvais darbs kopienā? Kāpēc?
- Kādā veidā varētu veidot efektīvas sociālās akcijas? Kā ārzemju abās prakses piemērus varētu ieviest pie mums?

### **2. Diskusijas organizēšana un norise**

Diskusija tika organizēta RTA sociālā darba izglītībā un praksē aprobētā *kafejnīcas dialoga* veidā: dalībnieki paši sadalās piecās grupās atbilstoši jautājumu skaitam; izvirza atbildīgo par notiekošo pie kafijas galda; vienojas, ka diskusijā piedalās pēc vienlīdzības, atklātības un brīvprātības principa un to, cik ilgs laiks nepieciešams, lai visi dalībnieki pēc rotācijas principa varētu izrunāt grupā visus piecus jautājumus. Atbildīgais vada diskusiju grupā, noskaidro viedokļus, apkopo jauno informāciju, kā arī pieraksta to.

Kad visi dalībnieki ir atgriezušies pie sākotnējās grupas, atbildīgais par grupu vienojas ar pārējiem par grupas darba prezentācijas saturu, veidu un tiem dalībniekiem, kuriem tiks uzticēta prezentācija.



Prezentāciju procesu vada un diskusijas rezultātus apkopo *kafejnīcas dialoga* moderatori.

### **3. Diskusijas rezultātu apkopojums**

- Preventīvā darba principu ievērošana ir svarīgs nosacījums efektīvam sociālajam darbam. Sociālās ietekmēšanas darbs ir daudzveidīgs un pieprasa labi organizētu sistēmu. Prevencija sociālajā darbā tiek raksturota ar izteiktu humānistisku ievirzi. Tas atspoguļojas arī tādos principos kā konfidencialitāte, brīvprātība un personiskā ieinteresētība, uzticēšanās un cieņa.
- Diskusijas gaitā tika analizēti vairāki preventīvā darba organizēšanas principi, kā galvenos izdalot: sadarbības principu, cieņu, savlaicīgumu, sistemātiskumu.
- Lai kopienā veiktu preventīvo darbu, ir jāizmanto visi resursi, kas ir pašai kopienai, un nepieciešamības gadījumā jāpiesaista speciālisti no ārpuses. Preventīvā darba komandā vispirms tiek iekļauti sociālie (dažādas specialitātes), izglītības darbinieki, jaunatnes lietu speciālisti, kultūras, neformālās izglītības organizācijas un to darbinieki, nevalstiskās organizācijas, reliģiskās draudzes.
- Problēmjauditājumu loks, ar ko jāstrādā sociālajam darbiniekam preventīvi, ir ļoti plašs. Katrā laika periodā un vietā ir savi nosacījumi deviāciju attīstībai. Diskusijas gaitā izkristalizējās Latgales reģionam aktuālākās preventīvā darba tēmas: vardarbības un atkarību prevencija (īpaši tika uzsvērtas tehnoloģiju adīcijas), jauniešu brīvā laika pavadīšanas jautājumi, audzināšanas problēmas ģimenēs.
- Jautājums par mērķgrupām, kurām pirmkārt būtu jāvērs šāda preventīva, neizraisīja diskusiju. Dalībnieki vienprātīgi un ātri par mērķgrupu Nr.1 atzina ģimeni. Izglītojot, attīstot nepieciešamās dzīves prasmes pieaugušajiem ģimenes locekļiem, mainās ģimenes iekšējo attiecību struktūra, kvalitāte, kas savukārt ietekmē bērna personības veidošanos. Kopumā veidojas sabiedrība, kura adekvāti risina dzīves problēmjauditājumus.
- Viena no preventīvā darba formām ir sociālās akcijas, kuru realizācijā aktīvi iesaistās kopienas iedzīvotāji. Akcijas saliedē cilvēkus, vieno kopīga,

pozitīva mērķa sasniegšanai. Katra sociālās akcijas dalībnieka pašvērtējums pieaug.

- Vairāk jāveido tā saucamie saliedēšanas projekti, piemēram, „Zaļā Latvija”, „Pasargāt vājākos” u. c. Jāpiesaista mediji šo projektu, sociālo akciju, popularizēšanai.
- Sociālo darbinieku asociācijas mājas lapā būtu jāizveido sadaļa „Ideju lāde”, kur varētu ievietot labās prakses piemērus, lai varētu smelties idejas un pilnveidot preventīvo darbu.
- Pašlaik masu medijos vairāk dominē negatīva informācija par sociālo darbu un sociālajiem darbiniekiem. Veicot preventīvo darbu (īpaši pasākumus lielākām cilvēku grupām), būtu jālūdz medijus informēt sabiedrību par efektīvu sociālā darba organizāciju. Cilvēki, uzzinot par interesantiem pasākumiem, aktīvāk atbalstītu un iesaistītos preventīvas pasākumos.

# SUMMARY OF THE CONFERENCE PARTICIPANTS DISCUSSION

**Rita ORSKA, Aloida JURČENKO,**

RTA lecturers, discussion moderators

***Abstract.** We offer an insight in the second day end discussion (and its summary) which has been organized in the Cafe dialogue format approbated by RTA social work in education and practice. During the discussion, it was established that the main target group for social work prevention is family and the most urgent topics of preventive work are violence prevention, addiction prevention, youth free time spending issues, education issues in families.*

## THESIS

### 1. Discussion questions

- What principles of preventive work should be especially observed when organizing preventive work? Why?
- What kind of specialists could create a team for preventative work in the community? Why?
- What issues should be settled first? Why?
- What kind of target group preventive work in the community should be directed to? Why?
- How effective social campaigns could be made? How abroad successful practice examples could be introduced in our country?

### 2. Organization and process of the discussion

The discussion has been organized in the *Cafe dialogue* format approbated by RTA social work in education and practice: according to the question amount participants divide into five groups; nominate the responsible person for everything what happens at the coffee table; agree that they take part in the discussion according to equality, directness, and voluntarism principle; agree how much time it could take for all questions discussion for every participant according to rotating principle. The responsible person for the coffee table monitors the discussion, finds out opinions, aggregates new information, and writes it down.

When all participants have expressed opinions about all questions the responsible person arranges the content, type, and people for whom the presentation will be assigned with other group participants.

*Cafe dialogue* moderators lead the presentation process and summarize discussion results.

### **3. The summary of discussion results**

- Consideration of preventive work principles is a significant condition for effective social work. Social influence work is varied and it claims a well-organized system. Prevention in social work is characterized by a pronounced humanistic tendency. It also reflects in the principles such as privacy, voluntarism, personal interest, trust, and respect.
- During the discussion many preventive work organizing principles have been discussed, however, corporation principle, respect, timeliness, and regularity were considered the most important ones.
- In order to perform preventive work in the community, it is necessary to use all the resources that the community has itself and, if necessary, attract external experts. Specialists such as social workers (various specialties), educational workers, youth cases experts, cultural workers, non-formal education institutions and workers, non-governmental organizations, and religious parishes are involved in the preventive social work team.
- The range of issues that social worker needs work with is very wide. Each time period and place has its own conditions for deviations development. During the discussion the most urgent topics for preventive work in the Latgale region such as violence prevention, addiction prevention (addiction of technologies was especially underlined), youth free time spending issues, education issues in families revealed.
- The question about target groups' preventive work in the community should be directed to did not cause a discussion. All participants without long thinking admitted that family is the first group for the preventive work. By developing the necessary life skills for adult family members, the structure and quality of the family's internal relations change, whereas these changes influence the formation of a child's personality. In general, the society, which adequately deals with life issues.

- One of the preventive work forms is social campaigns in which realization citizens of the community take part. These campaigns unite people and bring them together for the attainment of common and positive aim. The self-appraisal of each social campaign participant is rising.
- So-called consolidation projects, for example “Green Latvia” (“Zaļā Latvija”), “Protect the weakest” (“Pasargāt vājākos”) etc. should be created more. Media should be attracted to the popularization of these projects-social campaigns.
- An “Idea Section” for the successful practice examples and improvement of preventive work should be set up on the Social Worker’s Association website.
- Currently, the mass media is dominated by negative information about social work and social workers. Performing preventive work (especially events for bigger groups) the mass media should be asked to inform the society about the effective organization of social work. If people would be able to find out about interesting events, they would give bigger support and participation in the preventive work events.

## KONFERENCES REZOLŪCIJA

**Kad?** – 2018. gada 31. oktobris

**Kur?** – Rēzeknes Tehnoloģiju akadēmijas starptautiskajā zinātniski praktiskajā konferencē „*Preventīvais sociālais darbs mūsdienās: izaicinājumi, risinājumi, praktiskā pieredze*”.

**Cik?** – aptuveni 60 dalībnieki.

### KONFERENCES REZOLŪCIJAS TĒZES

- Sociālā darba prakse pierāda preventīvā darba nepieciešamību un vajadzību to pielietot aktīvāk un atraktīvāk. Praksē sociālā darba speciālisti saskaras ar to, ka *Sociālo pakalpojumu un sociālās palīdzības likumā* nav tiešas norādes par preventīvo darbu. Katrā pašvaldībā prevenciju sociālajā darbā organizē un veic atšķirīgi.
- Latvijas sociālā darba praksē vēl tikai veidojas sociālā darba pieredze kopienā, lai gan kopienā preventīvo darbu var veikt ļoti efektīvi visos sociālā darba līmeņos, izmantojot visus kopienā pieejamos resursus.
- Preventīvais darbs kopienā pirmkārt būtu jāorganizē ar ģimenēm.
- Kopienā preventīvais darbs veicams komandā. Komandas darbs prevencijas realizācijai kopienā dod efektīvāku rezultātu. Komandā iespējams iesaistīt plašu speciālistu loku, kas strādā un/vai dzīvo kopienā.
- Preventīvo darbu var veikt dažādos veidos: organizējot sociālo vidi, informējot, motivējot pilnveidoties, apgūstot sociālās prasmes, aktivizējot līdzdalībai un resursu apzināšanai, popularizējot veselīgu dzīves veidu.
- Preventīvā darba metožu klāsts ir daudzveidīgs. Vairāk būtu jāizmanto dažādas animācijas metodes, tostarp sociālās akcijas, proaktīvi iesaistot ģimenes un kopienas locekļus kopīgu problēmjaudājumu risināšanā.

## CONFERENCE RESOLUTION

**When?** – October 31, 2018.

**Where?** – International scientifically-practical conference of young scientists and practitioners „*Preventive social pedagogical and social work nowadays: challenges, solutions, practical experienc*” of Rezekne Academy of Technologies.

**How much?** – ~60 participants.

### THESIS FOR CONFERENCE RESOLUTION

- Social work practice proves the necessity of preventive work and need to use it more actively. In the practice, social work specialists face with fact that Law on Social Services and Social Assistance does not have a direct reference about preventive work. In each municipality, prevention in social work is organized and performed differently.
- Social work experience in the community is still emerging in the Latvian social work practice. Using all the resources available in the community preventive work in the community can be effectively done in all social work levels.
- First of all, preventive work in the community should be organized with families.
- Preventive work in the community should be performed in a team. Teamwork gives more effective realization for preventive work in the community. It is possible to involve a wide range of specialists who live or work in the community.
- Preventive work can be organized in such ways by social environment organization, by informing and motivating to improve, by acquiring social abilities, by activating to participate and study resources, by popularizing healthy lifestyle.
- An exposure of the preventive work methods is varied. Various animation methods, including social campaigns, should be more used in this way proactively involving family and community members in the solving of common issues.

## **PIELIKUMI**

Foto no konferences norises vietām





RTA pētnieku grupa, Lietuvas sociālo darbinieku asociācijas biedri un sociālā darba speciālisti Viļņas Sociālo pakalpojumu centrā



RTA REGI pētnieces, projekta vadītājas Ž. Truskovskas uzruna sociālā darba speciālistu diskusijas atklāšanā



RTA studējošo un Lietuvas sociālā darba speciālistu diskusija mazā grupā



Izpētes jautājuma prezentācija





Diskusijas dalībnieku darbs mazās grupās par tēmu “Prevencija mūsdienās sociālajā darbā Lietuvā”



RTA un Utenas Koledžas docētāju, studējošo un sociālā darba speciālistu kopbilde diskusijas noslēgumā



RTA REGI pētniece, projekta vadītāja Ž.Truskovska ar Lietuvas kolēģiem no Utenas koledžas



RTA REGI pētniece, projekta vadītāja Ž.Truskovska ar RTA studējošajiem jaunajiem pētniekiem

\*\*\*

Iespiesta SIA RA Drukātava  
Kr.Valdemāra iela 8a, Rēzekne  
[www.radrukatava.lv](http://www.radrukatava.lv)